

**Приложение 13. Дополнительная информация к разделу «Человеческий капитал»**

Таблица 13.1 - Динамика численности персонала, чел. \*

Наименование организации	2015 г (факт)	2016 г (факт)	2017 г (факт)	2018 г (план)	2018 г (факт)	Δ (2018- 2017)/ 2017, %
АО АСЭ	749	504	637	968	1 524	139%
АО ИК «АСЭ»	4 057	4 349	4 635	5 068	4 741	2%
АО «Атомэнергопроект»	2 806	2 409	2 497	2 522	2 508	0%
АО «АТОМПРОЕКТ»	3 150	2 086	2 292	2 333	2 498	9%
АО «НИКИМТ-Атомстрой»	2 058	1 708	2 163	2 053	3 640	68%
ПАО «Энергоспецмонтаж»	2 726	1 964	2 412	2 076	2 820	17%
ООО «Грест РосСЭМ»	2 209	1 542	2 031	3 253	5 823	187%
<b>Общая численность по Инжиниринговому дивизиону Госкорпорации «Росатом»</b>	<b>17 755</b>	<b>14 562</b>	<b>16 667</b>	<b>18 273</b>	<b>23 554</b>	<b>41%</b>

\* под общей численностью понимается суммарное значение численности работников списочного состава (с учетом декретников), внешних совместителей и работников по гражданско-правовым договорам на конец года

Таблица 13.2 - Общая численность сотрудников в разбивке по полу, возрасту и категориям сотрудников, чел.

Наименование организации	Категории сотрудников	Общая численность сотрудников *											
		Отчетный период											
		ИТОГО		Доля работников в до 35 лет	До 35 лет			36-50 лет			Старше 50 лет		
		план	факт		м	ж	всего	м	ж	всего	м	ж	всего
АО АСЭ	Руководители	154	241	11,6%	15	13	28	62	37	99	97	17	114
	Специалисты	779	1 230	36,3%	227	220	447	192	261	453	157	173	330
	Другие служащие	7	11	0,0%	0	0	0	0	5	5	0	6	6
	Рабочие	25	40	22,5%	8	1	9	9	2	11	17	3	20
	прочие**	3	2	50,0%	0	1	1	1	0	1	0	0	0
	<b>Всего</b>	<b>968</b>	<b>1 524</b>	<b>31,8%</b>	<b>250</b>	<b>235</b>	<b>485</b>	<b>264</b>	<b>305</b>	<b>569</b>	<b>271</b>	<b>199</b>	<b>470</b>
АО ИК «АСЭ»	Руководители	670	647	14,8%	72	24	96	231	99	330	153	68	221
	Специалисты	4 104	3 792	48,4%	968	867	1 835	651	739	1 390	267	300	567
	Другие служащие	31	37	18,9%	1	6	7	0	17	17	1	12	13
	Рабочие	259	263	18,6%	41	8	49	99	14	113	90	11	101
	прочие	4	2	50,0%	1	0	1	0	0	0	0	1	1
	<b>Всего</b>	<b>5 068</b>	<b>4 741</b>	<b>41,9%</b>	<b>1 083</b>	<b>905</b>	<b>1 988</b>	<b>981</b>	<b>869</b>	<b>1 850</b>	<b>511</b>	<b>392</b>	<b>903</b>
АО «Атомэнергопроект»	Руководители	300	299	14,0%	36	6	42	101	43	144	76	37	113
	Специалисты	2 014	2 011	41,9%	445	398	843	286	362	648	193	327	520
	Другие служащие	24	22	27,3%	0	6	6	0	6	6	1	9	10
	Рабочие	176	176	19,3%	26	8	34	53	24	77	56	9	65
	прочие	8	0	0,0%	0	0	0	0	0	0	0	0	0
	<b>Всего</b>	<b>2 522</b>	<b>2 508</b>	<b>36,9%</b>	<b>507</b>	<b>418</b>	<b>925</b>	<b>440</b>	<b>435</b>	<b>875</b>	<b>326</b>	<b>382</b>	<b>708</b>
АО «АТОМПРОЕКТ»	Руководители	274	274	16,8%	39	7	46	82	62	144	46	38	84
	Специалисты	1 952	2 117	52,8%	558	559	1 117	241	355	596	155	249	404
	Другие	15	15	13,3%	0	2	2	0	4	4	0	9	9

Наименование организации	Категории сотрудников	Общая численность сотрудников *											
		Отчетный период											
		ИТОГО		Доля работников в до 35 лет	До 35 лет			36-50 лет			Старше 50 лет		
		план	факт		м	ж	всего	м	ж	всего	м	ж	всего
	служащие												
	Рабочие	92	92	19,6%	11	7	18	20	8	28	30	16	46
	прочие **	0	0	0,0%	0	0	0	0	0	0	0	0	0
	<b>Всего</b>	<b>2 333</b>	<b>2 498</b>	47,4%	<b>608</b>	<b>575</b>	<b>1 183</b>	<b>343</b>	<b>429</b>	<b>772</b>	<b>231</b>	<b>312</b>	<b>543</b>
АО «НИКИМТ-Атомстрой»	Руководители	159	286	33,6%	83	13	96	68	25	93	80	17	97
	Специалисты	360	656	49,1%	155	167	322	84	76	160	78	96	174
	Другие служащие	10	18	72,2%	2	11	13	1	2	3	1	1	2
	Рабочие	1 487	2 670	39,2%	1 002	45	1 047	910	107	1 017	523	83	606
	прочие	38	10	40,0%	3	1	4	0	1	1	3	2	5
	<b>Всего</b>	<b>2 053</b>	<b>3 640</b>	40,7%	<b>1 245</b>	<b>237</b>	<b>1 482</b>	<b>1 063</b>	<b>211</b>	<b>1 274</b>	<b>685</b>	<b>199</b>	<b>884</b>
ПАО «Энергоспецмонтаж»	Руководители	162	250	43,6%	96	13	109	71	21	92	36	13	49
	Специалисты	196	332	59,0%	80	116	196	37	65	102	9	25	34
	Другие служащие	2	3	33,3%	0	1	1	0	2	2	0	0	0
	Рабочие	1 716	2 220	40,5%	832	68	900	799	54	853	421	46	467
	прочие		15	40,0%	4	2	6	5	1	6	2	1	3
	<b>Всего</b>	<b>2 076</b>	<b>2 820</b>	43,0%	<b>1 012</b>	<b>200</b>	<b>1 212</b>	<b>912</b>	<b>143</b>	<b>1 055</b>	<b>468</b>	<b>85</b>	<b>553</b>
ООО «Трест РосСЭМ»	Руководители	174	313	46,6%	131	15	146	89	20	109	46	12	58
	Специалисты	236	424	59,9%	111	143	254	52	64	116	19	35	54
	Другие служащие	7	11	72,7%	0	8	8	0	3	3	0	0	0
	Рабочие	2 830	5 065	52,7%	2 633	35	2 668	1 782	36	1 818	548	31	579
	прочие	6	10	20,0%	1	1	2	2	1	3	4	1	5
	<b>Всего</b>	<b>3 253</b>	<b>5 823</b>	52,9%	<b>2 876</b>	<b>202</b>	<b>3 078</b>	<b>1 925</b>	<b>124</b>	<b>2 049</b>	<b>617</b>	<b>79</b>	<b>696</b>

Наименование организации	Категории сотрудников	Общая численность сотрудников *											
		Отчетный период											
		ИТОГО		Доля работников в до 35 лет	До 35 лет			36-50 лет			Старше 50 лет		
		план	факт		м	ж	всего	м	ж	всего	м	ж	всего
Итого по Инжиниринговому дивизиону Госкорпорации «Росатом»	Руководители	1 893	2 310	24,4%	472	91	563	704	307	1 011	534	202	736
	Специалисты	9 641	10 562	47,5%	2 544	2 470	5 014	1 543	1 922	3 465	878	1 205	2 083
	Другие служащие	96	117	31,6%	3	34	37	1	39	40	3	37	40
	Рабочие	6 585	10 526	44,9%	4 553	172	4 725	3 672	245	3 917	1 685	199	1 884
	прочие	59	39	35,9%	9	5	14	8	3	11	9	5	14
	<b>Всего</b>	<b>18 273</b>	<b>23 554</b>	<b>44,0%</b>	<b>7 581</b>	<b>2 772</b>	<b>10 353</b>	<b>5 928</b>	<b>2 516</b>	<b>8 444</b>	<b>3 109</b>	<b>1 648</b>	<b>4 757</b>

\* под общей численностью понимается суммарное значение численности работников списочного состава, внешних совместителей и работников по гражданско-правовым договорам на конец года

\*\* к категории "прочие" относятся работники, принятые по гражданско-правовым договорам

Таблица 13.3 - Общая численность сотрудников в разбивке по типу занятости (полная/частичная), договору о найме (срочный/бессрочный), на штатных /внештатных (включая раскрытие всех разбивок в разрезе по полу), чел. (GRI 102-8)

Наименование организации	Категории сотрудников	Общая численность сотрудников *													
		Отчетный период													
		ИТОГО		тип занятости **				договор о найме **				штатные сотрудники		внештатные сотрудники (ДГПХ)	
				полная		частичная		срочный		бессрочный					
план	факт	м	ж	м	ж	м	ж	м	ж	м	ж	м	ж		
АО АСЭ (г. Нижний Новгород)	Руководители	154	241	157	60	17	7	93	14	81	53	174	67	0	0
	Специалисты	779	1 230	557	630	19	24	285	181	291	473	576	654	0	0
	Другие служащие	7	11	0	11	0	0	0	0	0	11	0	11	0	0
	Рабочие	25	40	33	6	1	0	2	0	32	6	34	6	0	0
	прочие ***	3	2	0	0	0	0	0	0	0	0	0	0	1	1
	<b>Всего</b>	<b>968</b>	<b>1 524</b>	<b>747</b>	<b>707</b>	<b>37</b>	<b>31</b>	<b>380</b>	<b>195</b>	<b>404</b>	<b>543</b>	<b>784</b>	<b>738</b>	<b>1</b>	<b>1</b>
АО ИК «АСЭ» (г. Нижний Новгород)	Руководители	670	647	433	185	23	6	53	24	403	167	456	191	0	0
	Специалисты	4 104	3 792	1 818	1 854	68	52	406	393	1 480	1 513	1 886	1 906	0	0
	Другие служащие	31	37	2	29	0	6	1	20	1	15	2	35	0	0
	Рабочие	259	263	218	32	12	1	95	17	135	16	230	33	0	0
	прочие***	4	2	0	0	0	0	0	0	0	0	0	0	1	1
	<b>Всего</b>	<b>5 068</b>	<b>4 741</b>	<b>2 471</b>	<b>2 100</b>	<b>103</b>	<b>65</b>	<b>555</b>	<b>454</b>	<b>2 019</b>	<b>1 711</b>	<b>2 574</b>	<b>2 165</b>	<b>1</b>	<b>1</b>
АО «Атомэнергопроект» (г. Москва)	Руководители	300	299	198	76	15	10	3	1	210	85	213	86	0	0
	Специалисты	2 014	2 011	838	920	86	167	84	121	840	966	924	1 087	0	0
	Другие служащие	24	22	1	20	0	1	1	1	0	20	1	21	0	0
	Рабочие	176	176	134	41	1	0	7	1	128	40	135	41	0	0
	прочие ***	8	0	0	0	0	0	0	0	0	0	0	0	0	0
	<b>Всего</b>	<b>2 522</b>	<b>2 508</b>	<b>1 171</b>	<b>1 057</b>	<b>102</b>	<b>178</b>	<b>95</b>	<b>124</b>	<b>1 178</b>	<b>1 111</b>	<b>1 273</b>	<b>1 235</b>	<b>0</b>	<b>0</b>
АО «АТОМПРОЕКТ» (г. Санкт-Петербург)	Руководители	274	274	154	98	13	9	7	10	160	97	167	107	0	0
	Специалисты	1 952	2 117	892	1 061	62	102	103	175	851	988	954	1 163	0	0

Наименование организации	Категории сотрудников	Общая численность сотрудников *													
		Отчетный период													
		ИТОГО		тип занятости **				договор о найме **				штатные сотрудники		внештатные сотрудники (ДГПХ)	
				полная		частичная		срочный		бессрочный					
план	факт	м	ж	м	ж	м	ж	м	ж	м	ж	м	ж		
	Другие служащие	15	15	0	10	0	5	0	6	0	9	0	15	0	0
	Рабочие	92	92	61	31	0	0	1	5	60	26	61	31	0	0
	прочие***	0	0	0	0	0	0	0	0	0	0	0	0	0	0
	<b>Всего</b>	<b>2 333</b>	<b>2 498</b>	<b>1 107</b>	<b>1 200</b>	<b>75</b>	<b>116</b>	<b>111</b>	<b>196</b>	<b>1 071</b>	<b>1 120</b>	<b>1 182</b>	<b>1 316</b>	<b>0</b>	<b>0</b>
АО «НИКИМТ-Атомстрой» (г. Москва)	Руководители	159	286	226	53	5	2	18	5	213	50	231	55	0	0
	Специалисты	360	656	298	312	19	27	59	42	258	297	317	339	0	0
	Другие служащие	10	18	4	13	0	1	0	0	4	14	4	14	0	0
	Рабочие	1 487	2 670	2 412	233	23	2	955	86	1 480	149	2 435	235	0	0
	прочие***	38	10	0	0	0	0	0	0	0	0	0	0	6	4
	<b>Всего</b>	<b>2 053</b>	<b>3 640</b>	<b>2 940</b>	<b>611</b>	<b>47</b>	<b>32</b>	<b>1 032</b>	<b>133</b>	<b>1 955</b>	<b>510</b>	<b>2 987</b>	<b>643</b>	<b>6</b>	<b>4</b>
ПАО «Энергоспецмонтаж» (г. Москва)	Руководители	162	250	199	46	4	1	22	5	181	42	203	47	0	0
	Специалисты	196	332	124	200	2	6	17	25	109	181	126	206	0	0
	Другие служащие	2	3	0	3	0	0	0	1	0	2	0	3	0	0
	Рабочие	1 716	2 220	2 039	165	13	3	403	32	1 649	136	2 052	168	0	0
	прочие ***	0	15	0	0	0	0	0	0	0	0	0	0	11	4
	<b>Всего</b>	<b>2 076</b>	<b>2 820</b>	<b>2 362</b>	<b>414</b>	<b>19</b>	<b>10</b>	<b>442</b>	<b>63</b>	<b>1 939</b>	<b>361</b>	<b>2 381</b>	<b>424</b>	<b>11</b>	<b>4</b>
ООО «Трест РосСЭМ» (г. Нижний Новгород)	Руководители	174	313	264	47	2	0	212	32	54	15	266	47	0	0
	Специалисты	236	424	181	240	1	2	145	181	37	61	182	242	0	0
	Другие служащие	7	11	0	11	0	0	0	7	0	4	0	11	0	0
	Рабочие	2 830	5 065	4 957	96	0	0	4 339	61	618	35	4 957	96	10	2
	прочие ***	6	10											7	3
	<b>Всего</b>	<b>3 253</b>	<b>5 823</b>	<b>5 402</b>	<b>394</b>	<b>3</b>	<b>2</b>	<b>4 696</b>	<b>281</b>	<b>709</b>	<b>115</b>	<b>5 405</b>	<b>396</b>	<b>17</b>	<b>5</b>
<b>Итого по</b>	Руководители	<b>1 893</b>	<b>2 310</b>	<b>1 631</b>	<b>565</b>	<b>79</b>	<b>35</b>	<b>408</b>	<b>91</b>	<b>1 302</b>	<b>509</b>	<b>1 710</b>	<b>600</b>	<b>0</b>	<b>0</b>

Наименование организации	Категории сотрудников	Общая численность сотрудников *													
		Отчетный период													
		ИТОГО		тип занятости **				договор о найме **				штатные сотрудники		внештатные сотрудники (ДГПХ)	
				полная		частичная		срочный		бессрочный					
план	факт	м	ж	м	ж	м	ж	м	ж	м	ж	м	ж		
Инжиниринговому дивизиону Госкорпорации «Росатом»	Специалисты	9 641	10 562	4 708	5 217	257	380	1 099	1 118	3 866	4 479	4 965	5 597	0	0
	Другие служащие	96	117	7	97	0	13	2	35	5	75	7	110	0	0
	Рабочие	6 585	10 526	9 854	604	50	6	5 802	202	4 102	408	9 904	610	10	2
	прочие ***	59	39	0	0	0	0	0	0	0	0	0	0	26	13
	<b>Всего</b>	<b>18 273</b>	<b>23 554</b>	<b>16 200</b>	<b>6 483</b>	<b>386</b>	<b>434</b>	<b>7 311</b>	<b>1 446</b>	<b>9 275</b>	<b>5 471</b>	<b>16 586</b>	<b>6 917</b>	<b>36</b>	<b>15</b>

\* под общей численностью понимается суммарное значение численности работников списочного состава (с учетом декретников), внешних совместителей и работников по гражданско-правовым договорам на конец года

\*\* без учета сотрудников по ДГПХ

\*\*\* к категории «прочие» относятся работники по ДГПХ

Таблица 13.4 - Доля новых сотрудников в разбивке по возрастной группе, полу и региону (GRI 404-1)

Наименование организации	Категории сотрудников	Доля вновь нанятых за отчетный период сотрудников от общей численности сотрудников, %									
		Отчетный период									
		ИТОГО	До 35 лет			36-50 лет			Старше 50 лет		
			м	ж	всего	м	ж	всего	м	ж	всего
АО ИК «АСЭ» (г. Нижний Новгород)	Руководители	13,0%	20,6%	27,9%	22,0%	17,0%	12,5%	15,6%	9,7%	1,2%	6,9%
	Специалисты	24,2%	36,4%	32,4%	34,7%	22,5%	17,0%	19,7%	10,5%	6,1%	8,1%
	Служащие	13,7%	0,0%	66,7%	60,0%	0,0%	6,5%	6,1%	0,0%	0,0%	0,0%
	Рабочие	59,5%	121,6%	23,3%	102,3%	54,1%	54,5%	54,2%	44,4%	29,3%	42,3%
	<b>Всего</b>	<b>25,1%</b>	<b>40,0%</b>	<b>32,4%</b>	<b>36,9%</b>	<b>25,2%</b>	<b>17,1%</b>	<b>21,5%</b>	<b>16,6%</b>	<b>5,9%</b>	<b>11,9%</b>
АО «Атомэнергопроект» (г. Москва)	Руководители	2,9%	3,4%	0,0%	2,8%	7,6%	0,0%	5,4%	0,0%	0,0%	0,0%
	Специалисты	15,8%	27,4%	33,6%	29,8%	10,1%	11,0%	10,5%	6,7%	2,8%	4,2%
	Служащие	14,8%	0,0%	50,2%	42,3%	-	0,0%	0,0%	400,0%	0,0%	10,8%
	Рабочие	8,8%	29,1%	68,6%	38,3%	1,8%	13,5%	5,2%	0,0%	0,0%	0,0%
	<b>Всего</b>	<b>13,6%</b>	<b>25,8%</b>	<b>34,1%</b>	<b>28,9%</b>	<b>8,5%</b>	<b>9,8%</b>	<b>9,1%</b>	<b>4,1%</b>	<b>2,4%</b>	<b>3,2%</b>
АО АСЭ (г. Нижний Новгород)	Руководители	34,7%	91,0%	29,1%	63,9%	46,1%	31,3%	41,0%	26,6%	15,8%	25,2%
	Специалисты	50,6%	92,3%	64,0%	79,2%	65,3%	36,8%	49,4%	23,4%	21,4%	22,4%
	Служащие	0,0%	-	-	-	-	0,0%	0,0%	-	0,0%	0,0%
	Рабочие	10,2%	12,2%	0,0%	11,2%	18,7%	0,0%	16,1%	6,3%	0,0%	5,6%
	<b>Всего</b>	<b>46,2%</b>	<b>88,3%</b>	<b>61,9%</b>	<b>76,4%</b>	<b>58,5%</b>	<b>35,1%</b>	<b>46,4%</b>	<b>23,4%</b>	<b>20,1%</b>	<b>22,1%</b>
АО «АТОМПРОЕКТ» (г. Санкт-Петербург)	Руководители	1,7%	0,0%	0,0%	0,0%	2,8%	1,8%	2,4%	2,5%	0,0%	1,4%
	Специалисты	22,1%	33,0%	33,3%	33,1%	15,5%	9,9%	12,4%	10,0%	2,6%	5,7%
	Служащие	8,8%	-	0,0%	0,0%	-	0,0%	0,0%	-	14,6%	14,6%
	Рабочие	6,9%	0,0%	0,0%	0,0%	10,5%	39,5%	18,8%	0,0%	6,6%	2,3%
	<b>Всего</b>	<b>19,0%</b>	<b>30,1%</b>	<b>32,3%</b>	<b>31,1%</b>	<b>12,3%</b>	<b>9,2%</b>	<b>10,6%</b>	<b>7,2%</b>	<b>2,8%</b>	<b>4,8%</b>
АО «НИКИМТ-Атомстрой» (г. Москва)	Руководители	36,1%	46,4%	27,3%	43,8%	52,4%	11,1%	43,2%	27,6%	5,6%	23,4%
	Специалисты	46,9%	75,2%	54,8%	65,4%	70,5%	43,9%	56,7%	21,3%	7,4%	13,5%
	Служащие	120,0%	200,0%	114,3%	125,0%	-	100,0%	200,0%	0,0%	-	0,0%



Наименование организации	Категории сотрудников	Доля вновь нанятых за отчетный период сотрудников от общей численности сотрудников, %									
		Отчетный период									
		ИТОГО	До 35 лет			36-50 лет			Старше 50 лет		
			м	ж	всего	м	ж	всего	м	ж	всего
	Рабочие	123,8%	173,8%	171,4%	173,7%	122,4%	115,8%	121,7%	65,4%	49,4%	62,9%
	<b>Всего</b>	<b>99,7%</b>	<b>147,8%</b>	<b>75,8%</b>	<b>135,8%</b>	<b>112,3%</b>	<b>74,5%</b>	<b>105,6%</b>	<b>54,6%</b>	<b>24,2%</b>	<b>47,1%</b>
ПАО «Энергоспецмонтаж» (г. Москва)	Руководители	37,1%	47,0%	15,7%	41,5%	38,6%	43,5%	39,5%	20,5%	36,1%	23,2%
	Специалисты	49,7%	58,8%	57,5%	58,0%	51,7%	43,6%	46,8%	16,7%	16,5%	16,6%
	Служащие	33,3%	-	0,0%	0,0%	-	100,0%	100,0%	-	0,0%	0,0%
	Рабочие	74,4%	90,2%	74,9%	89,3%	74,6%	64,6%	74,0%	44,3%	78,5%	46,4%
	<b>Всего</b>	<b>69,1%</b>	<b>84,9%</b>	<b>58,5%</b>	<b>81,3%</b>	<b>71,4%</b>	<b>53,5%</b>	<b>69,4%</b>	<b>42,0%</b>	<b>51,6%</b>	<b>42,9%</b>
ООО «Трест РосСЭМ» (г. Нижний Новгород)	Руководители	25,1%	9,8%	161,0%	19,6%	20,5%	38,7%	23,8%	38,2%	52,1%	41,7%
	Специалисты	60,2%	49,4%	34,1%	40,9%	86,8%	56,0%	70,5%	224,8%	62,2%	109,3%
	Служащие	171,1%	0,0%	221,2%	168,4%	-	63,1%	94,6%	-	1034,5%	1034,5%
	Рабочие	75,6%	71,2%	237,9%	73,2%	74,7%	72,1%	74,7%	89,4%	66,2%	87,9%
	<b>Всего</b>	<b>71,4%</b>	<b>66,8%</b>	<b>73,8%</b>	<b>67,3%</b>	<b>72,2%</b>	<b>57,2%</b>	<b>71,2%</b>	<b>89,5%</b>	<b>66,8%</b>	<b>86,4%</b>
<b>Итого Доля новых сотрудников</b>	Руководители	19,3%	27,7%	30,7%	28,2%	22,4%	14,0%	19,9%	15,6%	6,0%	12,9%
	Специалисты	28,2%	41,2%	38,0%	39,8%	28,5%	20,4%	24,2%	15,7%	8,0%	11,3%
	Служащие	34,3%	64,1%	87,3%	84,4%	240,0%	14,3%	19,6%	44,4%	12,0%	14,0%
	Рабочие	82,9%	98,6%	105,5%	98,9%	81,3%	76,6%	81,0%	58,2%	47,5%	57,1%
	<b>Всего</b>	<b>50,6%</b>	<b>71,4%</b>	<b>42,8%</b>	<b>63,9%</b>	<b>60,0%</b>	<b>25,0%</b>	<b>50,0%</b>	<b>37,9%</b>	<b>12,4%</b>	<b>28,9%</b>

Таблица 13.5 - Текучесть кадров в разбивке по возрастной группе, полу и региону\*

Наименование организации	Возрастные группы	Коэффициент текучести кадров, %								
		2016 год			2017 год			2018 год		
		м	ж	всего	м	ж	всего	м	ж	всего
АО АСЭ (г. Нижний Новгород)	<b>Всего</b>	<b>6,1%</b>	<b>6,8%</b>	<b>6,3%</b>	<b>9,0%</b>	<b>3,8%</b>	<b>7,1%</b>	<b>10,2%</b>	<b>9,7%</b>	<b>10,0%</b>
	До 35	4,3%	17,6%	<b>10,0%</b>	28,6%	8,7%	<b>18,2%</b>	12,0%	13,2%	<b>12,6%</b>
	36 – 50	6,8%	6,2%	<b>6,5%</b>	7,6%	4,5%	<b>6,3%</b>	14,0%	11,3%	<b>12,6%</b>
	Старше 50	5,7%	4,3%	<b>5,4%</b>	7,7%	0,0%	<b>5,9%</b>	5,6%	4,0%	<b>5,0%</b>
АО ИК «АСЭ» (г. Нижний Новгород)	<b>Всего</b>	<b>6,5%</b>	<b>5,4%</b>	<b>6,0%</b>	<b>6,9%</b>	<b>5,9%</b>	<b>6,5%</b>	<b>7,9%</b>	<b>6,5%</b>	<b>7,3%</b>
	До 35	13,2%	14,5%	<b>13,8%</b>	17,5%	19,5%	<b>18,3%</b>	9,3%	9,7%	<b>9,4%</b>
	36 – 50	3,5%	2,8%	<b>3,2%</b>	4,3%	3,5%	<b>4,0%</b>	7,3%	6,3%	<b>6,8%</b>
	Старше 50	8,1%	4,7%	<b>6,5%</b>	5,9%	2,9%	<b>4,5%</b>	6,4%	2,3%	<b>4,6%</b>
АО «Атомэнергопроект» (г. Москва)	<b>Всего</b>	<b>6,8%</b>	<b>9,5%</b>	<b>8,1%</b>	<b>4,4%</b>	<b>4,6%</b>	<b>4,5%</b>	<b>5,9%</b>	<b>5,5%</b>	<b>5,7%</b>
	До 35	9,0%	11,4%	<b>9,9%</b>	6,2%	8,8%	<b>7,1%</b>	9,5%	9,7%	<b>9,5%</b>
	36 – 50	3,5%	4,8%	<b>4,1%</b>	4,7%	3,3%	<b>4,0%</b>	3,3%	4,8%	<b>4,0%</b>
	Старше 50	7,4%	12,1%	<b>10,0%</b>	2,0%	3,0%	<b>2,5%</b>	4,2%	3,2%	<b>3,7%</b>
АО «АТОМПРОЕКТ» (г. Санкт-Петербург)	<b>Всего</b>	<b>2,2%</b>	<b>1,6%</b>	<b>1,8%</b>	<b>4,1%</b>	<b>5,8%</b>	<b>5,1%</b>	<b>3,6%</b>	<b>5,0%</b>	<b>4,3%</b>
	До 35	2,3%	0,9%	<b>1,6%</b>	4,0%	6,1%	<b>5,0%</b>	4,5%	6,6%	<b>5,4%</b>
	36 – 50	2,9%	1,9%	<b>2,3%</b>	6,7%	6,7%	<b>6,7%</b>	2,6%	3,6%	<b>3,1%</b>
	Старше 50	1,1%	2,1%	<b>1,7%</b>	2,2%	4,8%	<b>3,7%</b>	2,9%	4,1%	<b>3,5%</b>
ООО «Трест РосСЭМ» (г. Нижний Новгород)	<b>Всего</b>	<b>15,6%</b>	<b>16,1%</b>	<b>15,6%</b>	<b>10,8%</b>	<b>15,1%</b>	<b>11,3%</b>	<b>12,9%</b>	<b>17,3%</b>	<b>13,2%</b>
	До 35	13,8%	11,8%	<b>13,7%</b>	12,1%	21,4%	<b>13,0%</b>	18,8%	18,5%	<b>18,8%</b>
	36 – 50	14,8%	12,1%	<b>14,6%</b>	11,0%	18,8%	<b>11,6%</b>	8,0%	15,7%	<b>8,4%</b>
	Старше 50	20,8%	25,5%	<b>21,4%</b>	8,6%	5,5%	<b>8,1%</b>	11,6%	17,9%	<b>12,5%</b>
АО «НИКИМТ-Атомстрой» (г. Москва)	<b>Всего</b>	<b>49,1%</b>	<b>20,8%</b>	<b>41,3%</b>	<b>25,3%</b>	<b>6,9%</b>	<b>21,1%</b>	<b>19,8%</b>	<b>10,2%</b>	<b>17,9%</b>
	До 35	67,3%	29,1%	<b>55,8%</b>	34,6%	11,9%	<b>30,0%</b>	25,1%	7,5%	<b>22,2%</b>
	36 – 50	63,4%	21,0%	<b>52,6%</b>	26,8%	7,8%	<b>23,1%</b>	20,6%	14,9%	<b>19,6%</b>
	Старше 50	21,3%	14,7%	<b>19,5%</b>	13,6%	2,8%	<b>10,5%</b>	11,3%	8,5%	<b>10,6%</b>

Наименование организации	Возрастные группы	Коэффициент текучести кадров, %								
		2016 год			2017 год			2018 год		
		м	ж	всего	м	ж	всего	м	ж	всего
ПАО «Энергоспецмонтаж» (г. Москва)	<b>Всего</b>	<b>29,4%</b>	<b>14,8%</b>	<b>26,8%</b>	<b>46,0%</b>	<b>35,5%</b>	<b>44,5%</b>	<b>55,7%</b>	<b>30,5%</b>	<b>52,7%</b>
	До 35	21,2%	10,2%	<b>18,8%</b>	61,6%	45,7%	<b>59,3%</b>	65,9%	36,7%	<b>61,9%</b>
	36 – 50	44,3%	35,7%	<b>43,3%</b>	41,3%	28,7%	<b>39,5%</b>	53,6%	27,4%	<b>50,6%</b>
	Старше 50	24,9%	10,1%	<b>22,3%</b>	35,5%	35,2%	<b>35,4%</b>	39,2%	18,9%	<b>37,2%</b>
<b>ИТОГО Текучесть кадров</b>	<b>Всего</b>	<b>18,0%</b>	<b>8,0%</b>	<b>14,5%</b>	<b>17,4%</b>	<b>7,7%</b>	<b>14,0%</b>	<b>19,7%</b>	<b>8,7%</b>	<b>16,5%</b>
	До 35	18,7%	10,5%	<b>16,0%</b>	24,7%	13,6%	<b>21,1%</b>	24,9%	11,8%	<b>21,4%</b>
	<b>36 – 50</b>	19,9%	6,0%	<b>15,0%</b>	15,7%	6,2%	<b>12,4%</b>	17,6%	8,5%	<b>15,0%</b>
	<b>Старше 50</b>	14,1%	8,3%	<b>11,9%</b>	12,1%	4,8%	<b>9,3%</b>	13,8%	5,0%	<b>10,7%</b>

\* к причинам текучести отнесены увольнения, обусловленные неудовлетворенностью работника рабочим местом или неудовлетворенностью организации конкретным работником (по собственному желанию, за прогулы, нарушения техники безопасности, самовольный уход и т.п. причинам, не вызванным производственной или общегосударственной потребностью)

Таблица 13.6 - Фонд заработной платы и выплаты социального характера, млн руб.

Наименование организации	2016 г (факт)	2017 г (факт)	2018 г (план)	2018 г (факт)	(2018-2017)/ 2017, %
<b>АО АСЭ</b>	<b>827,4</b>	<b>850,0</b>	<b>1 502,5</b>	<b>1 789,6</b>	<b>110,5%</b>
<b>Общий фонд заработной платы, включая</b>	<b>824,6</b>	<b>840,4</b>	<b>1 482,5</b>	<b>1 740,0</b>	<b>107,0%</b>
начисленные организацией суммы оплаты труда в денежной и натуральной формах за отработанное и неотработанное время	468,6	504,8	914,6	1 141,6	126,2%
стимулирующие доплаты и надбавки	292,7	126,2	245,8	248,6	97,0%
компенсационные выплаты, связанные с режимом работы и условиями труда	24,1	8,9	12,8	24,7	178,8%
премии и единовременные поощрительные выплаты	11,2	182,3	298,4	304,9	67,2%
прочие выплаты по ФОТ	26,5	7,3	9,5	19,7	169,6%
выплаты лицам, участвующим в деятельности организации, но не являющимся ее сотрудниками	1,4	11,0	1,4	0,6	-94,3%
<b>Другие формы поддержки сотрудников, включая</b>	<b>2,8</b>	<b>9,6</b>	<b>20,0</b>	<b>49,5</b>	<b>416,8%</b>
оплата путевок (компенсации) работникам и членам их семей на лечение, отдых	0,4	0,4	0,8	1,1	184,1%
материальная помощь, предоставленная отдельным работникам по семейным обстоятельствам, на медикаменты, рождение ребенка, погребение и т.п.	2,4	2,5	4,8	3,0	22,1%
прочие выплаты социального характера	0,1	6,7	14,4	45,4	575,3%
<b>АО ИК «АСЭ»</b>	<b>5 711,0</b>	<b>6 315,0</b>	<b>7 772,0</b>	<b>7 274,7</b>	<b>15,2%</b>
<b>Общий фонд заработной платы, включая</b>	<b>5 515,9</b>	<b>6 089,6</b>	<b>7 637,1</b>	<b>7 179,9</b>	<b>17,9%</b>
начисленные организацией суммы оплаты труда в денежной и натуральной формах за отработанное и неотработанное время	3 261,1	3 635,5	4 645,5	4 378,8	20,4%
стимулирующие доплаты и надбавки	745,8	522,0	680,4	620,8	18,9%

Наименование организации	2016 г (факт)	2017 г (факт)	2018 г (план)	2018 г (факт)	(2018-2017)/ 2017, %
компенсационные выплаты, связанные с режимом работы и условиями труда	12,4	102,9	14,8	85,4	-17,0%
премии и единовременные поощрительные выплаты	1 432,4	1 707,6	2 207,0	2 030,9	18,9%
прочие выплаты по ФОТ	63,0	67,2	87,2	61,9	-7,9%
выплаты лицам, участвующим в деятельности организации, но не являющимся ее сотрудниками	1,3	54,3	2,0	2,1	-96,1%
<b>Другие формы поддержки сотрудников, включая</b>	<b>195,1</b>	<b>225,4</b>	<b>135,0</b>	<b>94,8</b>	<b>-57,9%</b>
оплата путевок (компенсации) работникам и членам их семей на лечение, отдых	13,6	9,0	10,7	9,2	2,6%
материальная помощь, предоставленная отдельным работникам по семейным обстоятельствам, на медикаменты, рождение ребенка, погребение и т.п.	24,1	24,3	30,8	25,4	4,7%
прочие выплаты социального характера	157,4	192,2	93,5	60,2	-68,7%
<b>АО «Атомэнергопроект»</b>	<b>3 870,8</b>	<b>3 500,0</b>	<b>3 735,6</b>	<b>3 556,4</b>	<b>1,6%</b>
<b>Общий фонд заработной платы, включая</b>	<b>3 746,0</b>	<b>3 477,7</b>	<b>3 715,3</b>	<b>3 537,1</b>	<b>1,7%</b>
начисленные организацией суммы оплаты труда в денежной и натуральной формах за отработанное и неотработанное время	2 017,8	2 002,2	2 184,2	2 008,3	0,3%
стимулирующие доплаты и надбавки	499,2	438,8	467,2	391,9	-10,7%
компенсационные выплаты, связанные с режимом работы и условиями труда	11,3	82,9	71,7	85,9	3,6%
премии и единовременные поощрительные выплаты	1 168,7	887,4	961,7	972,2	9,6%
прочие выплаты по ФОТ	43,3	23,3	25,5	38,2	63,7%
выплаты лицам, участвующим в деятельности организации, но не являющимся ее сотрудниками	5,8	43,2	5,0	40,7	-5,9%
<b>Другие формы поддержки сотрудников, включая</b>	<b>124,8</b>	<b>22,3</b>	<b>20,2</b>	<b>19,3</b>	<b>-13,6%</b>
оплата путевок (компенсации) работникам и членам их семей на лечение, отдых	5,7	0,0	0,0	0,0	0,0%

Наименование организации	2016 г (факт)	2017 г (факт)	2018 г (план)	2018 г (факт)	(2018-2017)/ 2017, %
материальная помощь, предоставленная отдельным работникам по семейным обстоятельствам, на медикаменты, рождение ребенка, погребение и т.п.	20,3	10,2	10,5	10,5	2,4%
прочие выплаты социального характера	98,8	12,1	9,7	8,8	-27,1%
<b>АО «АТОМПРОЕКТ»</b>	<b>3 462,1</b>	<b>2 811,0</b>	<b>3 622,2</b>	<b>3 253,7</b>	<b>15,7%</b>
<b>Общий фонд заработной платы, включая</b>	<b>3 346,2</b>	<b>2 797,0</b>	<b>3 607,5</b>	<b>3 238,3</b>	<b>15,8%</b>
начисленные организацией суммы оплаты труда в денежной и натуральной формах за отработанное и неотработанное время	1 295,0	1 636,0	1 997,0	1 778,2	8,7%
стимулирующие доплаты и надбавки	324,7	289,0	360,9	286,8	-0,8%
компенсационные выплаты, связанные с режимом работы и условиями труда	211,9	93,0	93,5	132,3	42,2%
премии и единовременные поощрительные выплаты	1 197,5	699,7	1 135,5	1 009,5	44,3%
прочие выплаты по ФОТ	316,3	25,6	17,1	31,5	23,4%
выплаты лицам, участвующим в деятельности организации, но не являющимся ее сотрудниками	0,7	53,7	3,5	0,0	-100,0%
<b>Другие формы поддержки сотрудников, включая</b>	<b>115,9</b>	<b>14,0</b>	<b>14,7</b>	<b>15,4</b>	<b>10,0%</b>
оплата путевок (компенсации) работникам и членам их семей на лечение, отдых	8,9	2,81	3,0	3,0	7,5%
материальная помощь, предоставленная отдельным работникам по семейным обстоятельствам, на медикаменты, рождение ребенка, погребение и т.п.	19,1	4,89	5,1	6,1	25,4%
прочие выплаты социального характера	87,9	6,30	6,6	6,2	-0,9%
<b>АО «НИКИМТ-Атомстрой»</b>	<b>1 333,9</b>	<b>1 422,9</b>	<b>1 657,8</b>	<b>2 135,0</b>	<b>50,0%</b>
<b>Общий фонд заработной платы, включая</b>	<b>1 327,6</b>	<b>1 395,6</b>	<b>1 644,9</b>	<b>2 121,0</b>	<b>52,0%</b>
начисленные организацией суммы оплаты труда в денежной и натуральной формах за отработанное и неотработанное время	717,9	646,6	903,9	1 158,2	79,1%
стимулирующие доплаты и надбавки	47,6	48,0	48,0	61,5	28,1%

Наименование организации	2016 г (факт)	2017 г (факт)	2018 г (план)	2018 г (факт)	(2018-2017)/ 2017, %
компенсационные выплаты, связанные с режимом работы и условиями труда	76,5	75,3	16,7	21,4	-71,6%
премии и единовременные поощрительные выплаты	410,2	526,1	620,9	795,6	51,2%
прочие выплаты по ФОТ	60,2	39,8	31,5	40,3	1,2%
выплаты лицам, участвующим в деятельности организации, но не являющимся ее сотрудниками	15,3	59,8	23,9	44,0	-26,4%
<b>Другие формы поддержки сотрудников, включая</b>	<b>6,3</b>	<b>27,3</b>	<b>12,8</b>	<b>14,0</b>	<b>-48,8%</b>
оплата путевок (компенсации) работникам и членам их семей на лечение, отдых	0,2	0,0	0,5	0,0	0,0%
материальная помощь, предоставленная отдельным работникам по семейным обстоятельствам, на медикаменты, рождение ребенка, погребение и т.п.	1,8	1,3	1,2	1,1	-16,9%
прочие выплаты социального характера	4,2	26,0	11,1	12,9	-50,4%
<b>ПАО «Энергоспецмонтаж»</b>	<b>1 090,4</b>	<b>1 241,8</b>	<b>1 342,6</b>	<b>1 896,6</b>	<b>52,7%</b>
<b>Общий фонд заработной платы, включая</b>	<b>1 085,7</b>	<b>1 240,8</b>	<b>1 338,1</b>	<b>1 895,6</b>	<b>52,8%</b>
начисленные организацией суммы оплаты труда в денежной и натуральной формах за отработанное и неотработанное время	688,6	767,1	826,1	1 078,4	40,6%
стимулирующие доплаты и надбавки	70,2	5,0	11,6	19,2	280,2%
компенсационные выплаты, связанные с режимом работы и условиями труда	9,6	17,4	14,1	23,5	35,2%
премии и единовременные поощрительные выплаты	259,1	420,5	452,9	741,3	76,3%
прочие выплаты по ФОТ	50,5	17,7	19,0	19,0	7,4%
выплаты лицам, участвующим в деятельности организации, но не являющимся ее сотрудниками	7,8	13,1	14,5	14,2	8,5%
<b>Другие формы поддержки сотрудников, включая</b>	<b>4,7</b>	<b>1,0</b>	<b>4,5</b>	<b>1,0</b>	<b>0,0%</b>
оплата путевок (компенсации) работникам и членам их семей на лечение, отдых				0,0	0,0%
материальная помощь, предоставленная отдельным работникам по семейным обстоятельствам, на медикаменты,	3,9	0,9	4,3	0,9	-0,9%

Наименование организации	2016 г (факт)	2017 г (факт)	2018 г (план)	2018 г (факт)	(2018-2017)/ 2017, %
рождение ребенка, погребение и т.п.					
прочие выплаты социального характера	0,8	0,1	0,2	0,1	7,3%
<b>ООО «Трест РосСЭМ»</b>	<b>1 152,4</b>	<b>975,1</b>	<b>2 093,4</b>	<b>2 454,9</b>	<b>151,8%</b>
<b>Общий фонд заработной платы, включая</b>	<b>1 150,8</b>	<b>967,9</b>	<b>2 088,8</b>	<b>2 453,5</b>	<b>153,5%</b>
начисленные организацией суммы оплаты труда в денежной и натуральной формах за отработанное и неотработанное время	754,5	449,5	970,8	1 208,0	168,7%
стимулирующие доплаты и надбавки	40,3	20,5	44,3	31,4	52,8%
компенсационные выплаты, связанные с режимом работы и условиями труда	27,0	29,0	62,6	11,4	-60,6%
премии и единовременные поощрительные выплаты	222,4	416,1	898,7	1 037,4	149,3%
прочие выплаты по ФОТ	102,4	50,6	109,4	157,4	210,8%
выплаты лицам, участвующим в деятельности организации, но не являющимся ее сотрудниками	4,2	2,1	3,0	7,9	277,3%
<b>Другие формы поддержки сотрудников, включая</b>	<b>1,6</b>	<b>7,2</b>	<b>4,6</b>	<b>1,4</b>	<b>-80,6%</b>
оплата путевок (компенсации) работникам и членам их семей на лечение, отдых		0,0			0,0%
материальная помощь, предоставленная отдельным работникам по семейным обстоятельствам, на медикаменты, рождение ребенка, погребение и т.п.	0,9	0,4	1,5	0,7	89,7%
прочие выплаты социального характера	0,7	6,8	3,1	0,7	-89,8%
<b>Итого Заработная плата и другие выплаты и льготы сотрудникам</b>	<b>17 448,0</b>	<b>17 116,0</b>	<b>21 726,1</b>	<b>22 360,8</b>	<b>30,6%</b>
<b>Общий фонд заработной платы, включая</b>	<b>16 996,9</b>	<b>16 809,1</b>	<b>21 514,3</b>	<b>22 165,4</b>	<b>31,9%</b>
начисленные организацией суммы оплаты труда в денежной и натуральной формах за отработанное и неотработанное время	9 203,5	9 641,7	12 442,1	12 751,4	32,3%
стимулирующие доплаты и надбавки	2 020,5	1 449,5	1 858,3	1 660,2	14,5%



Наименование организации	2016 г (факт)	2017 г (факт)	2018 г (план)	2018 г (факт)	(2018-2017)/ 2017, %
компенсационные выплаты, связанные с режимом работы и условиями труда	372,7	409,3	286,2	384,6	-6,0%
премии и единовременные поощрительные выплаты	4 701,5	4 839,8	6 575,1	6 891,7	42,4%
прочие выплаты по ФОТ	662,2	231,6	299,1	368,0	58,9%
выплаты лицам, участвующим в деятельности организации, но не являющимся ее сотрудниками	36,5	237,3	53,4	109,5	-53,8%
<b>Другие формы поддержки сотрудников, включая</b>	<b>451,1</b>	<b>306,8</b>	<b>211,7</b>	<b>195,4</b>	<b>-36,3%</b>
оплата путевок (компенсации) работникам и членам их семей на лечение, отдых	28,9	12,2	15,0	13,4	9,7%
материальная помощь, предоставленная отдельным работникам по семейным обстоятельствам, на медикаменты, рождение ребенка, погребение и т.п.	72,5	44,4	58,2	47,7	7,4%
прочие выплаты социального характера	349,8	250,2	138,6	134,3	-46,3%

\* данные по ФОТ, выплатам соц. характера и ФОТ ДГПХ представлены в соответствии с формой статистической отчетности №П-4 «Сведения о численности и заработной плате работников» (Росстат России) (гр.8,9,10,11)

Таблица 13.7 – Уровень среднемесячной зарплате по контуру управления Инжинирингового дивизиона Госкорпорации «Росатом» по регионам в отношении к среднему уровню на рынке труда в отчетном периоде

Наименование организации	Наименование филиала/представительства	Регион	2018		
			Среднемесячная заработная плата (тыс. руб.) *	Среднемесячная заработная плата на рынке труда в регионе, тыс. руб.**	Соотношение заработной платы
АО ИК «АСЭ» (г. Нижний Новгород)	Центральный аппарат	Нижегородская область	153,5	32,9	4,7
	Представительство АО ИК «АСЭ» в Республике Беларусь	Республика Беларусь, Гродненская обл.	70,6	25,5	2,8
	Волгодонский филиал	Ростовская область	85,1	30,6	2,8
	Курский филиал	Курская область	75,4	29,9	2,5
	Московский филиал	г. Москва	133,3	83,6	1,6
АО «Атомэнергопроект» (г. Москва)	АО «Атомэнергопроект»	г. Москва	149,3	83,6	1,8
	Малоярославецкий изыскательский филиал АО "Атомэнергопроект" (МИФ)	Калужская область	99,2	37,7	2,6
	Балаковский проектно-изыскательский филиал АО "Атомэнергопроект" (БПИФ)	Саратовская область	115,8	26,8	4,3
	Волгоградский проектный филиал АО "Атомэнергопроект" (ВПФ)	Волгоградская область	115,2	30,4	3,8

Наименование организации	Наименование филиала/ представительства	Регион	2018		
			Среднемесячная зарплатная плата (тыс. руб.) *	Среднемесячная зарплатная плата на рынке труда в регионе, тыс. руб.**	Соотношение зарплатной платы
	Курчатовский проектно- изыскательский филиал АО "Атомэнергопроект" (КПИФ)	Курская область	104,4	29,9	3,5
	Десногорский проектно- изыскательский филиал АО "Атомэнергопроект" (ДПИФ)	Смоленская область	88,8	29,3	3,0
	Нововоронежский проектно-изыскательский филиал АО "Атомэнергопроект" (НПИФ)	Воронежская область	114,3	31,3	3,7
	Нововоронежский филиал АО "Атомэнергопроект" - Дирекция по сооружению НВАЭС-2 (НФ-ДС)	Воронежская область	109,9	31,3	3,5
	Нововоронежский филиал ОАО "Атомэнергопроект" - Гостиница "Дон" (НФ- Гостиница)	Воронежская область	39,4	31,3	1,3
	Филиал ВНИПИЭТ АО "Атомэнергопроект"	г. Санкт-Петербург	126,8	60,2	2,1
АО АСЭ (г. Нижний Новгород)	АО АСЭ	г. Москва	141,8	83,6	1,7
	АО АСЭ	Нижегородская область	87,6	32,9	2,7

Наименование организации	Наименование филиала/ представительства	Регион	2018		
			Среднемесячная зарплатная плата (тыс. руб.) *	Среднемесячная зарплатная плата на рынке труда в регионе, тыс. руб.**	Соотношение зарплатной платы
	АО АСЭ	г. Санкт-Петербург	97,8	60,2	1,6
	АО АСЭ	Воронежская область	74,5	31,3	2,4
	Управление строительства на площадке АЭС "Куданкулам"	Индия	149,0	данные отсутствуют	-
	Представительство АО АСЭ в Китае (Ляньюньган)	Китай	171,4	данные отсутствуют	-
	Филиал АО АСЭ в Народной Республике Бангладеш	Народная Республика Бангладеш	104,0	данные отсутствуют	-
	Филиал АО АСЭ в Турецкой Республике	Турция	193,8	данные отсутствуют	-
	Филиал АО АСЭ в Арабской Республике Египет	Египет	206,7	данные отсутствуют	-
	Представительство АО АСЭ в Республике Беларусь	Республика Беларусь, Гродненская обл.	57,8	25,5	2,3
	Филиал АО АСЭ в Белене (Республика в Болгарии)	Болгария	238,9	данные отсутствуют	-

Наименование организации	Наименование филиала/представительства	Регион	2018		
			Среднемесячная заработная плата (тыс. руб.) *	Среднемесячная заработная плата на рынке труда в регионе, тыс. руб.**	Соотношение заработной платы
	Представительство АО АСЭ в Словакии (Братислава)	Словакия	304,4	данные отсутствуют	-
	Представительство АО АСЭ в Венгрии (Будапешт)	Венгрия	268,2	данные отсутствуют	-
АО «АТОМПРОЕКТ» (г. Санкт-Петербург)	АО «АТОМПРОЕКТ»	г. Санкт-Петербург	129,1	60,2	2,1
ООО «Трест РосСЭМ» (г. Санкт-Петербург)	Дирекция	г. Москва	136,0	83,6	1,6
	Курский филиал	Курская область	49,0	29,9	1,6
	Представительство ООО "Трест РосСЭМ" в Республике Беларусь	Республика Беларусь, Гродненская обл.	50,0	25,5	2,0
	Филиал в Республике Бангладеш	Народная Республика Бангладеш	46,0	данные отсутствуют	-
	Филиал в Турецкой Республике	Турецкая Республика	113,0	данные отсутствуют	-
АО «НИКИМТ-Атомстрой» (г. Москва)	Центральный аппарат	г. Москва	198,7	83,6	2,4
	Представительство АО "НИКИМТ - Атомстрой" в Республике Беларусь	Республика Беларусь, Гродненская обл.	54,3	25,5	2,1

Наименование организации	Наименование филиала/ представительства	Регион	2018		
			Среднемесячная зарплатная плата (тыс. руб.) *	Среднемесячная зарплатная плата на рынке труда в регионе, тыс. руб.**	Соотношение зарплатной платы
	Филиал АО «НИКИМТ-Атомстрой» в Народной Республике Бангладеш	Народная Республика Бангладеш	40,8	данные отсутствуют	-
	филиал АО "НИКИМТ-Атомстрой" ОИЦ НИКИМТ	Калужская область	73,5	37,7	1,9
	филиал АО "НИКИМТ-Атомстрой" Дирекция на Курской АЭС	Курская область	48,7	29,9	1,6
	филиал АО "НИКИМТ-Атомстрой" Дирекция на Нововоронежской АЭС	Воронежская область	60,5	31,3	1,9
	филиал АО "НИКИМТ-Атомстрой" Дирекция в г. Озерске	Челябинская область	99,4	35,0	2,8
	филиал АО "НИКИМТ-Атомстрой" ТПИИ ВНИПИЭТ	Томская область	45,6	41,2	1,1
	филиал АО "НИКИМТ-Атомстрой" Дирекция на Смоленской АЭС	Смоленская область	40,5	29,3	1,4
ПАО "Энергоспецмонтаж" (г. Москва)	Дирекция	г. Москва	116	83,6	1,4
	филиал "Воронежское Управление Строительства"	Воронежская область	36	31,3	1,1

Наименование организации	Наименование филиала/ представительства	Регион	2018		
			Среднемесячная зарботная плата (тыс. руб.) *	Среднемесячная зарботная плата на рынке труда в регионе, тыс. руб.**	Соотношение зарботной платы
	филиал МСУ-5	Воронежская область	51	31,3	1,6
	филиал "Северозападный"	Воронежская область	54	31,3	1,7
		Курская область	32	29,9	1,1
	филиал "Управление механизации и автотранспорта"	Воронежская область	34	31,3	1,1
	филиал МСУ-58	Удмуртская Республика	44	31,7	1,4
	филиал МСУ-3	Ростовская область	52	30,6	1,7
	филиал в Республике Бангладеш	Народная Республика Бангладеш	88	данные отсутствуют	-
	представительство в Республике Беларусь	Республика Беларусь, Гродненская обл.	71	25,5	2,8

Таблица 13.8 - Отношение средней заработной платы между 10% наиболее оплачиваемых работников и 10% наименее оплачиваемых работников организаций Инжинирингового дивизиона Госкорпорации «Росатом»

Наименование организации	2016 г.			2017 г.			2018 г.		
	Среднемесячная заработная плата 10% наименее оплачиваемых работников, тыс. руб.	Среднемесячная заработная плата 10% наиболее оплачиваемых работников, тыс. руб.	Соотношение заработной платы	Среднемесячная заработная плата 10% наименее оплачиваемых работников, тыс. руб.	Среднемесячная заработная плата 10% наиболее оплачиваемых работников, тыс. руб.	Соотношение заработной платы	Среднемесячная заработная плата 10% наименее оплачиваемых работников, тыс. руб.	Среднемесячная заработная плата 10% наиболее оплачиваемых работников, тыс. руб.	Соотношение заработной платы
АО АСЭ	59,9	405,8	6,8	62,2	378,1	6,1	45,0	268,8	6,0
АО ИК «АСЭ»	37,1	336,1	9,1	39,6	447,3	11,3	44,6	453,9	10,2
АО «Атомэнергопроект»	42,1	287,5	6,8	42,6	288,9	6,8	46,5	305,1	6,6
АО «АТОМПРОЕКТ»	33,9	231,0	6,8	58,2	324,7	5,6	47,5	257,2	5,4
АО «НИКИМТ-Атомстрой»	23,2	173,4	7,5	23,2	228,8	9,9	29,7	228,7	7,7
ПАО «Энергоспецмонтаж»	27,1	69,8	2,6	27,3	70,1	2,6	27,9	71,9	2,6
ООО «Трест РосСЭМ»	36,8	118,6	3,2	27,54	115,53	4,2	28,50	232,80	8,2



Таблица 13.9 - Отношение общего годового вознаграждения наиболее высокооплачиваемого должностного лица организации в каждой стране, где осуществляется существенная хозяйственная деятельность, к среднему годовому вознаграждению всех сотрудников (без наиболее высокооплачиваемого должностного лица) в той же стране. (GRI 102-38)

Отношение процента роста общего годового вознаграждения наиболее высокооплачиваемого должностного лица организации в каждой стране, где осуществляется существенная хозяйственная деятельность, к проценту роста среднего годового вознаграждения всех сотрудников (без наиболее высокооплачиваемого должностного лица) в той же стране (GRI 102-39).

Наименование организации	Отношение общего годового вознаграждения наиболее высокооплачиваемого должностного лица организации, к среднему годовому вознаграждению всех сотрудников (без наиболее высокооплачиваемого должностного лица) в той же стране. (GRI 102-38)	Отношение процента роста общего годового вознаграждения наиболее высокооплачиваемого должностного лица организации, к проценту роста среднего годового вознаграждения всех сотрудников (без наиболее высокооплачиваемого должностного лица) в той же стране. (GRI 102-39).	Комментарии
АО АСЭ			
Российская Федерация	6,4	1,0	
Народная Республика Бангладеш	8,0	1,6	Опережение темпов роста дохода наиболее высокооплачиваемого работника относительно среднего дохода сотрудников связано с его переводом на вышестоящую должность
АО ИК «АСЭ»			
Российская Федерация	54,6	1,6	Опережение темпов роста дохода наиболее высокооплачиваемого работника относительно среднего дохода сотрудников связано с выплатой в 2018г вознаграждения за 3 предшествующих года
Республика Беларусь	16,8	1,0	-
Венгрия	4,0	1,2	-

Наименование организации	Отношение общего годового вознаграждения наиболее высокооплачиваемого должностного лица организации, к среднему годовому вознаграждению всех сотрудников (без наиболее высокооплачиваемого должностного лица) в той же стране. (GRI 102-38)	Отношение процента роста общего годового вознаграждения наиболее высокооплачиваемого должностного лица организации, к проценту роста среднего годового вознаграждения всех сотрудников (без наиболее высокооплачиваемого должностного лица) в той же стране. (GRI 102-39).	Комментарии
АО «Атомэнергопроект»			
Российская Федерация	8,2	0,8	Отставание темпов роста дохода наиболее высокооплачиваемого работника относительно среднего дохода сотрудников связано со снижением % выполнения установленных ему ключевых показателей эффективности на 2,6%, а также отсутствием в 2018г. поощрений за выполнение особо важных заданий. При этом средний доход работников увеличился на 3,9%, в том числе за счет проведения индексации
АО «АТОМПРОЕКТ»			
Российская Федерация	9,4	1,2	Опережение темпов роста дохода наиболее высокооплачиваемого работника относительно среднего дохода сотрудников преимущественно связано с увеличением % выполнения установленных ему ключевых показателей эффективности на 21%
АО «НИКИМТ-Атомстрой»			
Российская Федерация	8,6	0,7	Снижение уровня дохода наиболее высокооплачиваемого работника связано с переходом на неполную занятость. При этом средний доход работников увеличился на 6%, в том числе за счет проведения индексации
Республика Беларусь	9,1	1,0	-
Народная Республика Бангладеш	2,2	-	Филиал образовался в 2018г

Наименование организации	Отношение общего годового вознаграждения наиболее высокооплачиваемого должностного лица организации, к среднему годовому вознаграждению всех сотрудников (без наиболее высокооплачиваемого должностного лица) в той же стране. (GRI 102-38)	Отношение процента роста общего годового вознаграждения наиболее высокооплачиваемого должностного лица организации, к проценту роста среднего годового вознаграждения всех сотрудников (без наиболее высокооплачиваемого должностного лица) в той же стране. (GRI 102-39).	Комментарии
ПАО «Энергоспецмонтаж»			
Российская Федерация	19,2	0,6	Опережение темпов роста дохода наиболее высокооплачиваемого работника относительно среднего дохода сотрудников преимущественно связано со снижением % выполнения установленных ему ключевых показателей эффективности. При этом средний доход работников увеличился на 36%, в том числе за счет изменения структуры персонала и проведения индексации
Республика Беларусь	5,0	1,6	На соотношение роста общего годового вознаграждения директора филиала повлиял тот фактор, что в 2017 году премия по итогам работы за 2016 году была выплачена не в полном размере (перевод на должность с мая 2017г)
Народная Республика Бангладеш	1,6	-	Филиал образовался в 2018г
ООО «Трест РосСЭМ»			
Российская Федерация	23,5	1,5	Опережение темпов роста дохода руководителя относительно среднего дохода сотрудников преимущественно связано с ростом эффективности его деятельности и выплате годовой премии в большем размере. В 2017 году разворот работ на Курской АЭС был представлен высокооплачиваемыми ИТР.

Наименование организации	Отношение общего годового вознаграждения наиболее высокооплачиваемого должностного лица организации, к среднему годовому вознаграждению всех сотрудников (без наиболее высокооплачиваемого должностного лица) в той же стране. (GRI 102-38)	Отношение процента роста общего годового вознаграждения наиболее высокооплачиваемого должностного лица организации, к проценту роста среднего годового вознаграждения всех сотрудников (без наиболее высокооплачиваемого должностного лица) в той же стране. (GRI 102-39).	Комментарии
Республика Беларусь	5,9	1,17	Опережение темпов роста дохода наиболее высокооплачиваемого работника относительно среднего дохода сотрудников преимущественно связано с ростом эффективности его деятельности и выплате годовой премии в большем размере, так как в 2017 году доля выручки Бел АЭС составила 85% от общей выручки по ООО «Трест РосСЭМ». В 2018 году было согласовано увеличение ежемесячного УОТ директора Представительства РБ с 01.07.2018 на 26%.
Народная Республика Бангладеш	7,5	1,5	В 2017 году разворот работ на АЭС Руппур: кадровый состав был представлен высокооплачиваемыми ИТР. В 2018 году на строительстве был значительный прием рабочих из числа местного персонала. Рост дохода наиболее высокооплачиваемого работника в 2018г связан с выплатой части годовой премии за 2017 год, в 2017 году данная выплата не производилась, так как прием в филиал осуществлен с 01.07.2017
<b>Всего по Инжиниринговому дивизиону Госкорпорации «Росатом»</b>	<b>78,6</b>	<b>1,7</b>	<b>Опережение темпов роста дохода наиболее высокооплачиваемого работника относительно среднего дохода сотрудников связано с выплатой в 2018 г. вознаграждения за 3 предшествующих года</b>

Таблица 13.11 - Средний возраст работников (по категориям)

Наименование организации	Средний возраст работников		
	на 31.12.2016	на 31.12.2017	на 31.12.2018
АО АСЭ, в том числе:	47	45	44
Руководители	52	50	49
Специалисты	45	43	42
Служащие	53		50
Рабочие	48	47	49
АО ИК «АСЭ», в том числе:	40	40	40
Руководители	46	47	46
Специалисты	38	39	38
Служащие	47	47	47
Рабочие	46	45	46
АО «Атомэнергопроект», в том числе:	42	42	42
Руководители	47	47	47
Специалисты	41	41	41
Служащие	42	43	45
Рабочие	46	47	46
АО «АТОМПРОЕКТ», в том числе:	42	41	40
Руководители	47	46	46
Специалисты	41	39	39
Служащие	47	48	49
Рабочие	48	47	48
АО «НИКИМТ-Атомстрой», в том числе:	43	43	41
Руководители	45	44	44
Специалисты	42	42	41
Служащие	33	33	35
Рабочие	44	43	40
ПАО «Энергоспецмонтаж», в том числе:	41	39	39
Руководители	42	40	40
Специалисты	38	36	36
Служащие	35	32	35
Рабочие	41	40	40
ООО «Трест РосСЭМ», в том числе:	40	39	37
Руководители	43	40	39
Специалисты	35	36	36
Служащие		27	32
Рабочие	40	39	36
<b>Итого Средний возраст работников Инжинирингового дивизиона Госкорпорации «Росатом», в том числе:</b>	<b>41</b>	<b>41</b>	<b>40</b>
Руководители	46	46	45
Специалисты	40	40	39
Служащие	43	44	43
Рабочие	42	41	39

Таблица 13.12 - Негосударственное пенсионное обеспечение работников дивизиона

Наименование юрлица	2016	2017	2018	(2018-2017)/2017,%
<b>АО АСЭ</b>				
Количество работников, имеющих негосударственное пенсионное обеспечение, чел.	0	0	12	0%
Затраты на негосударственное пенсионное обеспечение, млн руб.	0	0	0,44	0%
<b>АО ИК «АСЭ»</b>				
Количество работников, имеющих негосударственное пенсионное обеспечение, чел.	151	155	158	2%
Затраты на негосударственное пенсионное обеспечение, млн руб.	14,7	17,9	17,4	-3%
<b>АО «Атомэнергопроект»</b>				
Количество работников, имеющих негосударственное пенсионное обеспечение, чел.	45	0	0	0%
Затраты на негосударственное пенсионное обеспечение, млн руб.	20,6	0	0	0%
<b>АО «АТОМПРОЕКТ»</b>				
Количество работников, имеющих негосударственное пенсионное обеспечение, чел.	0	0	0	0%
Затраты на негосударственное пенсионное обеспечение, млн руб.	0	0	0	0%
<b>АО «НИКИМТ-Атомстрой»</b>				
Количество работников, имеющих негосударственное пенсионное обеспечение, чел.	0	0	0	0%
Затраты на негосударственное пенсионное обеспечение, млн руб.	0	0	0	0%
<b>ПАО «Энергоспецмонтаж»</b>				
Количество работников, имеющих негосударственное пенсионное обеспечение, чел.	0	0	0	0%
Затраты на негосударственное пенсионное обеспечение, млн руб.	0	0	0	0%
<b>ООО «Трест РосСЭМ»</b>				
Количество работников, имеющих негосударственное пенсионное обеспечение, чел.	0	0	0	0%
Затраты на негосударственное пенсионное обеспечение, млн руб.	0	0	0	0%
<b>Итого по Инжиниринговому дивизиону Госкорпорации «Росатом»</b>				
Количество работников, имеющих негосударственное пенсионное обеспечение, чел.	196	155	170	10%
Затраты на негосударственное пенсионное обеспечение, млн руб.	35,3	17,9	17,8	-1%

Таблица 13.13 – Затраты на здоровье и безопасность персонала, тыс. руб.

Наименование юрлица	2016	2017	2018	(2018-2017)/2017,%
АО ИК «АСЭ»	168 938	222 514	213 814	-4%
Медицинские программы (ДМС и НС)	54 146	58 815	66 575	13%
Оздоровление (санаторно-курортное лечение и оздоровление работников и членов их семей)	13 590	8 989	9 218	3%
Охрана труда	101 202	154 711	138 021	-11%
АО АСЭ	12 964	15 440	18 727	21%
Медицинские программы (ДМС и НС)	5 035	5 195	14 524	180%
Оздоровление (санаторно-курортное лечение и оздоровление работников и членов их семей)	364	404	1 148	184%
Охрана труда	7 564	9 841	3 055	-69%
АО «Атомэнергопроект»	247 574	137 394	145 938	6%
Медицинские программы (ДМС и НС)	42 239	40 123	36 442	-9%
Оздоровление (санаторно-курортное лечение и оздоровление работников и членов их семей)	5 718	5 785	6 011	4%
Охрана труда	199 617	91 486	103 485	13%
АО «АТОМПРОЕКТ»	61 344	56 821	72 654	28%
Медицинские программы (ДМС и НС)	40 017	44 642	49 294	10%
Оздоровление (санаторно-курортное лечение и оздоровление работников и членов их семей)	8 950	5 679	6 744	19%
Охрана труда	12 377	6 500	16 616	156%
АО «НИКИМТ-Атомстрой»	4 844	3 146	4 049	29%
Медицинские программы (ДМС и НС)	1 148	1 591	1 979	24%
Оздоровление (санаторно-курортное лечение и оздоровление работников и членов их семей)	231	0	0	0%
Охрана труда	3 465	1 555	2 070	33%
АО "Трест РосСЭМ"	426	454	637	40%
Медицинские программы (ДМС и НС)	426	454	637	40%
Оздоровление (санаторно-курортное лечение и оздоровление работников и членов их семей)	0	0	0	0%
Охрана труда	0	0	0	0%
ПАО «Энергоспецмонтаж»	83	31	51	61%
Медицинские программы (ДМС и НС)	0	0	0	0%
Оздоровление (санаторно-курортное лечение и оздоровление работников и членов их семей)	0	0	0	0%
Охрана труда	83	31	51	61%
<b>Итого по Инжиниринговому дивизиону Госкорпорации «Росатом»</b>	<b>496 173</b>	<b>435 802</b>	<b>455 869</b>	<b>5%</b>
Медицинские программы (ДМС и НС)	143 012	150 820	169 451	12%
Оздоровление (санаторно-курортное лечение и оздоровление работников и членов их семей)	28 853	20 857	23 120	11%
Охрана труда	324 309	264 125	263 298	0%

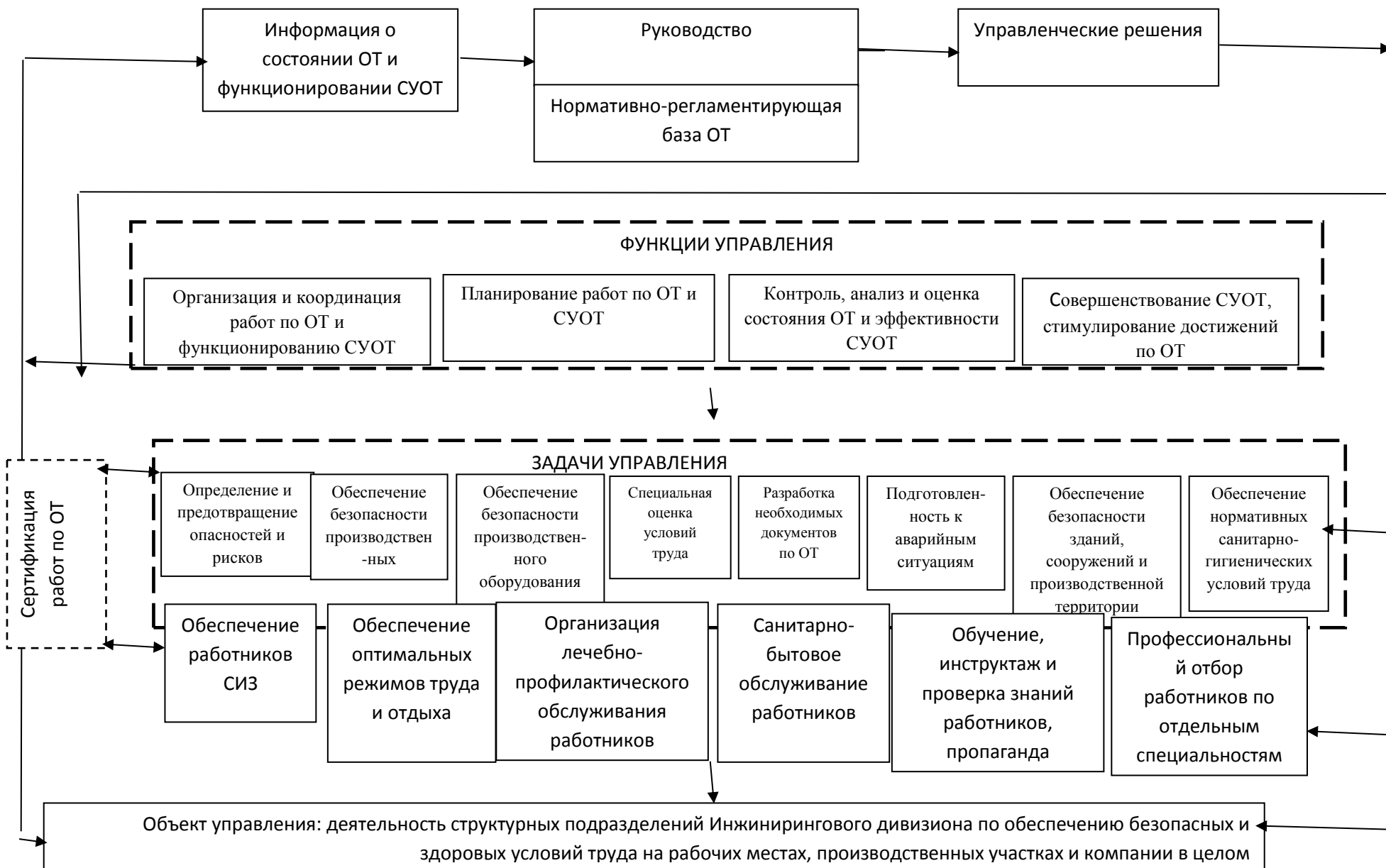
Таблица 13.14 Бюджет социальных программ, культурно-массовой и спортивной работе, тыс. руб.

Наименование организации	2016	2017	2018	2018/2017, %		Комментарии
<b>АО АСЭ</b>						
Социальные программы, в том числе:	15 368	18 059	36 585	103%		В 2018 г. увеличение затрат в связи с приемом работников проектного блока, блока перспективных проектов, дирекции по проектам АЭС в Китае, зарубежных филиалов.
Культурно-массовая и спортивная работа	2 259	5 618	12 678	126%		В 2018 г. увеличение количества мероприятий, в т.ч. проведение мероприятий в зарубежных филиалах.
<b>АО ИК «АСЭ»</b>						
Социальные программы, в том числе:	194 627	191 103	206 070	8%		-
Культурно-массовая и спортивная работа	34 886	37 743	43 229	15%		-
<b>АО «Атомэнергопроект»</b>						
Социальные программы, в том числе:	124 819	106 739	106 647	0%		-
Культурно-массовая и спортивная работа	12 837	26 115	28 961	11%		-
<b>АО «АТОМПРОЕКТ»</b>						
Социальные программы, в том числе:	99 571	93 105	91940	-1%		-
Культурно-массовая и спортивная работа	18 884	18 086	20026	11%		2018: 1. Увеличение ССЧ, соответствующее увеличение ФОТ, от размера которого зависят обязательства работодателя по перечислению денежных средств в профсоюзную организацию на проведение культурно-массовых и спортивно-оздоровительных мероприятий. 2. Увеличение доли молодежи в организации, количества детей, охваченных обязательствами по Коллективному договору, что, соответственно, говорит о востребованности либо прямой обязанности обеспечивать участие данных категорий лиц в культурно-массовых и спортивно-оздоровительных мероприятиях.
<b>АО «НИКИМТ-Атомстрой»</b>						



Наименование организации	2016	2017	2018	2018/2017, %		Комментарии
Социальные программы, в том числе:	6 367	6 267	5 337	-15%		В связи с ростом численности на предприятии, а так же открытием нового филиала в Народной Республике Бангладеш увеличены расходы социального характера. В первую очередь это связано с необходимостью страхования (ДМС и НС) работников на зарубежных филиалах (Бангладеш)
Культурно-массовая и спортивная работа	2 854	3 162	2 162	-32%		-
<b>ПАО «Энергоспецмонтаж»</b>						
Социальные программы, в том числе:	4 719	1 411	3340	137%		Изменение данных обусловлено закрытием филиала МСУ-3 на площадке строительства РоАЭС, а также ростом средней зарплаты по предприятию, что привело к уменьшению количества планируемых обращений за материальной помощью.
Культурно-массовая и спортивная работа	699	520	2346	351%		Рост затрат обусловлен увеличением численности персонала, которым выдавались детские подарки к НГ
<b>ООО «Трест РосСЭМ»</b>						
Социальные программы, в том числе:	1 595	911	1 391	53%		Превышение расходов обусловлено разворотом зарубежных площадок строительства и дополнительными расходами на медицинские программы
Культурно-массовая и спортивная работа	282	89	55	-38%		-
<b>Итого по Инжиниринговому дивизиону Госкорпорации «Росатом»</b>						
Социальные программы, в том числе:	<b>447 066</b>	<b>417 595</b>	<b>451 311</b>	<b>8%</b>		-
Культурно-массовая и спортивная работа	<b>72 702</b>	<b>91 333</b>	<b>109 457</b>	<b>20%</b>		-

Рисунок 13. 1 – Система управления охраной труда (СУОТ) Инжинирингового дивизиона (GRI 403-1)



## **Оценка производственных рисков, меры по повышению безопасности на рабочем месте (GRI 403-2)**

В целях идентификации и анализа опасных ситуаций, возникающих в процессе производственной деятельности, оценки и управления возможными рисками, а также для решения основополагающих задач по контролю безопасности и предупреждению нанесения вреда жизни и здоровью работников, введен стандарт СТО 8841271.049–2018 «Идентификация опасности и оценка профессиональных рисков».

Идентификация опасности предполагает выявление возможных источников неблагоприятных факторов, влияющих на здоровье и безопасность работников в процессе их трудовой деятельности на рабочих местах, деятельности вблизи рабочего места, имеющей отношение к работе под управлением организаций (включая командированный персонал и персонал, выполняющий работу на аутсорсинге), и за пределами рабочего места (командировка на объекты строительства и в сторонние организации, включая дорогу к месту работы).

Идентификация опасностей при выполнении своих обязанностей, включающих наблюдения за условиями труда и изучение рабочих мест, осуществляют работники структурных подразделений (совместно с уполномоченными по охране труда) ежегодно в срок до 1 мая текущего года.

При проведении анализа опасностей отслеживаются важнейшие факторы, влияющие на безопасность рабочих мест соответствующих подразделений:

- производственный процесс;
- культура безопасности рабочего места;
- безопасность труда при работе на производственном оборудовании (при необходимости);
- безопасность при использовании сырья, материалов (при необходимости);
- квалификация, опыт работы, навыки персонала;
- обучение персонала;
- человеческий фактор (поведение, способности и др.);
- факторы окружающей среды на рабочем месте;
- эргономические факторы;
- проходы и проезды;
- применение средств управления (технологические, надписи, знаки, инструкции, СИЗ);
- возможности для спасения и оказания первой помощи.

Для регистрации выявленных опасностей уполномоченные по охране труда структурных подразделений ведут записи. Все выявленные опасности заносятся в реестр опасностей и направляются в отдел охраны труда для дальнейшей оценки значимости рисков и разработки мероприятий по уменьшению рисков. Реестр опасностей формируется на самостоятельное структурное подразделение.

Кроме ежегодной идентификации опасностей все потенциально опасные события, которые не привели к травме, и микротравме регистрируются уполномоченными по охране труда структурных подразделений в журнале контроля состояния охраны труда.

Если выявленная опасность может спровоцировать риск получения травмы или нарушения здоровья в текущий момент или в недалеком будущем, то необходимо незамедлительно устранить ее силами самих работников структурного подразделения (в случаях, если нет угрозы жизни и здоровью), сообщив при этом руководителю структурного подразделения и в отдел охраны труда, а для объектов строительства в отдел охраны труда филиала (представительства) на площадке сооружения в установленном порядке.

Для ознакомления с возможными опасностями и рисками в филиалах, представительствах и на объектах строительства вводный инструктаж проводят специалисты службы охраны труда или работник назначенный приказом (распоряжением) на проведение вводного инструктажа. Запись о проведении вводного инструктажа вносится в журнал вводного инструктажа.

Ознакомление работников с возможными опасностями и рисками головного офиса в соответствии с СТО 8841271.049–2018 доступно на внутреннем сайте АО АСЭ (Качество /документы ИСМ / Уровень 3 / Инструкции). В представительства и на объекты строительства СТО 8841271.049–2018 рассылается по электронной почте Управлением интегрированной системы менеджмента.

Ознакомление с возможными опасностями и рисками работников, выполняющих строительно-монтажные и иные работы на территории центрального офиса АО ИК «АСЭ»

обеспечивают административно-хозяйственное управление АО ИК «АСЭ», Управление закупок для обеспечения деятельности компании, Управление системных корпоративных ресурсов, Управление поддержки прикладных систем с регистрацией инструктажа в журнале вводного инструктажа.

В филиалах и представительствах АО ИК «АСЭ» и АО АСЭ ознакомление работников с возможными опасностями и рисками при проведении вводного инструктажа осуществляет отдел охраны труда. С целью ознакомления с возможными опасностями и рисками руководители структурных подразделений АО ИК «АСЭ» и АО АСЭ проводят работникам первичный, повторный, внеплановый, целевой инструктажи с оформлением в журнале инструктажа на рабочем месте.

Расследование несчастных случаев на производстве, причин аварий, происшествий и инцидентов в Инжиниринговом дивизионе Госкорпорации «Росатом» осуществляется в соответствии с положением П 04.04-13 «Порядок расследования несчастных случаев в ОАО «НИАЭП», регламентами Р ГК.007-2016 «Порядок проведения расследования причин аварий, происшествий и инцидентов в акционерном обществе «Атомстройэкспорт», Московском филиале АО «НИАЭП» и Московском представительстве АО «НИАЭП» и Р ГК.019-2016 «Порядок расследования несчастных случаев в акционерном обществе «Атомстройэкспорт», Московском филиале АО «НИАЭП» и Московском представительстве» АО «НИАЭП». На стадии подписания находится СТО 48546926.076-2018 «Порядок расследования несчастных случаев в акционерном обществе «Атомстройэкспорт» и Московском филиале акционерного общества Инжиниринговая компания «АСЭ».

#### **Функционирование службы охраны труда**

В целях обеспечения функционирования системы управления охраной труда во всех самостоятельных и обособленных структурных подразделениях Инжинирингового дивизиона созданы службы охраны труда.

Посредством функционирования служб охраны труда обеспечивается (**GRI 403-3**):

- вовлечение и участие работников в процесс выявления опасности, оценки рисков и определения мер управления;
- вовлечение работников в разработку и анализ политики и целей в области охраны труда;
- консультирование работников по любым изменениям, влияющим на их безопасность труда,
- выполняются требования по безопасности зданий, сооружений, производственных территорий и эксплуатации производственного оборудования;
- обеспечиваются оптимальные режимы труда и отдыха;
- работникам, выполняющим работы во вредных и (или) опасных условиях труда по результатам СОУТ предоставляются компенсации;
- проводится лечебно-профилактического обслуживания работников;
- проводится периодический медицинский осмотр работников по результатам СОУТ и в соответствии с приказом Министерства здравоохранения и социального развития Российской Федерации от 12.04.2011 № 302н;
- проводятся ежедневные предрейсовые и послерейсовые медицинские осмотры водителям автомобилей;
- обеспечивается соответствие санитарно-гигиенических условий труда работников нормативным требованиям;
- обеспечивается получение необходимой медицинской помощи в лечебных учреждениях в соответствии с договорами, заключенными со страховыми компаниями (ДМС);
- обеспечивается оборудование рабочих мест средствами коллективной защиты от опасных и (или) вредных производственных факторов;
- обеспечивается оснащение производственных и офисных помещениях организаций Инжинирингового дивизиона Госкорпорации «Росатом» аптечками первой помощи.

В 2018 году в соответствии с приказами АО АСЭ от 06.11.2018 № 007/122-П «Об обеспечении работников АО АСЭ средствами индивидуальной защиты и назначении ответственных», АО ИК «АСЭ» от 29.06.2017 № 40/1038-П «Об обеспечении работников

Центрального аппарата АО ИК «АСЭ» средствами индивидуальной защиты, смывающими и обезвреживающими средствами», АО ИК «АСЭ» от 23.08.2017 № 40/1353-П «Об утверждении Перечня должностей руководителей, специалистов и рабочих Центрального аппарата АО ИК «АСЭ», работающих во вредных условиях труда, и нормы выдачи бесплатных средств индивидуальной защиты, смывающих и обезвреживающих средств при этих работах» проводился контроль за своевременным приобретением и выдачей бесплатной специальной одежды, специальной обуви и средств индивидуальной защиты (далее - СИЗ). В отделы охраны труда ежеквартально предоставлялись сведения о приобретенных и выданных СИЗ на площадках строительства и в подразделениях.

В 2018 году продолжались работы по специальной оценке условий труда (далее – СОУТ). Данные по СОУТ приведены в п.1.19.

#### **Процессы консультирования и участия работников в развитии, реализации и оценке системы управления охраной труда (GRI 403-4)**

Уполномоченные по охране труда выбираются во всех организациях дивизиона.

Роль уполномоченных по охране труда:

- участие в разработке и анализе политики и целей в области охраны труда;
- участие в расследование происшествий в целях разработки корректирующих мероприятий и извлечения уроков;
- вовлечение и участие работников в процессах выявления опасности, оценки рисков и определения мер управления;
- консультирование работников по любым изменениям, влияющим на их безопасность труда.

Службами охраны труда проводятся ежеквартальные семинары для уполномоченных по охране труда в целях доведения информации об изменении законодательства, информации о происшествиях и извлеченных уроках, результатах административно-общественного контроля и иных вопросов в области охраны труда.

#### **Повышение квалификации работников в области охраны труда, включая общую подготовку и подготовку к конкретным опасностям, связанным с работой, опасной деятельности или опасным ситуациям**

В соответствии с СТО 48546926.048 – 2018 в Инжиниринговом дивизионе ежегодно выполняются следующие мероприятия, направленные на повышение квалификации работников в области охраны труда и профилактику производственного травматизма:

- всем вновь принимаемым работникам в день приема на работу проводится вводный инструктаж;
- проводятся первичные, повторные и внеплановые инструктажи на рабочем месте;
- проводится проверка знаний требования охраны труда;
- работникам 1 раз в год проводятся инструктажи по электробезопасности не электротехническому персоналу с 1 (первой) группой по электробезопасности.

#### **Информация о работниках, прошедших обучение в учреждениях профессионального образования с последующей аттестацией в 2018 году**

<b>Организация</b>	<b>Количество, чел.</b>
АО ИК «АСЭ»	343
Представительство АО ИК «АСЭ» в Республике Беларусь	4
Московский филиал АО ИК «АСЭ»	59
АО АСЭ	219
АО «Атомэнергопроект»	106
АО «АТОМПРОЕКТ»	38
ООО «ВдМУ»	14
<b>ИТОГО:</b>	<b>783</b>

Информация о работниках, прошедших обучение в учреждениях профессионального образования с последующей аттестацией на 2 – 5 группы по электробезопасности в 2018 году

<b>Организация</b>	<b>Количество, чел.</b>
Курский филиал АО ИК «АСЭ»	27
Представительство АО ИК «АСЭ» в Республике Беларусь	36

Московский филиал АО ИК «АСЭ»	11
АО АСЭ	27
АО «Атомэнергопроект»	2
АО «АТОМПРОЕКТ»	7
ООО «ВдМУ»	3
<b>ИТОГО:</b>	<b>113</b>

Таблица 13.15 Меры, предпринимаемые Инжиниринговым дивизионом, по предотвращению или смягчению негативного воздействия на здоровье и безопасность сотрудников (GRI 403-2, 403-6)

Факторы и/или опасности	Последствия	Мероприятия по управлению рисками
Физические/ повышенный уровень электромагнитных излучений. Повышенная напряженность электромагнитного поля. (офисная техника, системный блок компьютера, мобильный телефон, СВЧ-печь)	Заболевания сердечно-сосудистой и нервной системы	<ol style="list-style-type: none"> <li>1. Систематическое информирование работников о существующем риске нарушений здоровья и необходимых мерах защиты - повторные, внеплановые инструктажи (И ГК.019 (программа вводного инструктажа), И ГК.022 или Инструкция № 38).</li> <li>2. Обучение работников и контроль знаний требований охраны труда (Р ГК.003).</li> <li>3. Специальная оценка условий труда. (Р ГК.017, П 04.03-14).</li> <li>4. Организация работы по эксплуатации и содержанию зданий, сооружений, территорий в соответствии с правилами и нормами по охране труда.</li> <li>5. Производственный контроль уровней электрических, магнитных, электромагнитных полей на рабочих местах (Программа производственного контроля).</li> <li>6. Периодический медицинский осмотр (приказ Минздравсоцразвития от 12.04.2011 № 302н).</li> <li>7. Добровольное медицинское страхование (ДМС).</li> <li>8. Проведение целевых проверок, оперативный контроль (СТО 48546926.048).</li> </ol>
Физические/ Прямая и отраженная блескость. Повышенная пульсация светового потока (мониторы)	Заболевания органов зрения	<ol style="list-style-type: none"> <li>1. Систематическое информирование работников о существующем риске нарушений здоровья, необходимых мерах защиты и профилактики - повторные, внеплановые инструктажи (И ГК.019 (программа вводного инструктажа), И ГК.022 или № 30).</li> <li>2. Обучение работников и контроль знаний требований охраны труда (Р ГК.003).</li> <li>3. Специальная оценка условий труда.</li> <li>4. Проведение целевых проверок, оперативный контроль (СТО 48546926.048).</li> <li>5. Специальная оценка условий труда (Федеральный закон №426-ФЗ).</li> <li>6. Производственный контроль показателей и параметров освещенности на рабочих местах (Программа производственного контроля).</li> <li>7. Периодический медицинский осмотр (приказ Минздравсоцразвития от 12.04.2011 № 302н).</li> <li>8. Добровольное медицинское страхование (ДМС)</li> </ol>
Физические/ электрический ток (оголенные провода, приборы без заземления)	Ожог, порез, поражение электрическим током и т.д.	<ol style="list-style-type: none"> <li>1. Систематическое информирование работников о существующем риске получения травм и необходимых мерах защиты - повторные, внеплановые инструктажи (И ГК.019 (программа вводного инструктажа), И ГК.022).</li> <li>2. Присвоение группы 1 по электробезопасности не электротехническому персоналу АО ИК «АСЭ» (Приказ от 02.04.2018 №40/543-П).</li> <li>3. Обучение работников и контроль знаний требований охраны труда (Р ГК.003).</li> <li>4. Проведение целевых проверок на безотказность работы всех защитных устройств, надёжность заземления.</li> </ol>

Физические/ гололед.	Перелом, растяжение ушиб и т.д.	<ol style="list-style-type: none"> <li>1. Систематическое информирование работников о существующем риске получения травм - повторные, внеплановые инструктажи (И ГК.019 (программа вводного инструктажа), И ГК.022 или инструкция № 1).</li> <li>2. Проведение сезонных мероприятий (очистка пешеходных путей; обработка территорий песчано-солевой смесью; ограничение опасных зон сигнальной лентой; обеспечение входных групп зданий противоскользкими коврами)</li> <li>3. Обучение работников и контроль знаний требований охраны труда (СТО 48546926.048).</li> <li>4. Проведение целевых проверок (СТО 48546926.048).</li> </ol>
Физические/ Движение машин (включая транспорт)	Перелом, растяжение, ушибы, черепно-мозговая травма, термический или химический ожог, отравление, смерть	<ol style="list-style-type: none"> <li>1. Систематическое информирование работников о существующем риске получения травм - повторные, внеплановые инструктажи (И ГК.019 (программа вводного инструктажа), И ГК.022 или инструкции № №30, 1).</li> <li>2. Обучение работников и контроль знаний ПДД.</li> <li>3. Поддержание автомобилей в исправном состоянии.</li> <li>4. Специальная оценка условий труда (Р ГК.017, П 04.03-14).</li> </ol>
Физические/ Неровные поверхности (решетки, трапы и т.д.)	Перелом, растяжение, ушиб и т.д.	<ol style="list-style-type: none"> <li>1. Систематическое информирование работников о существующем риске получения травм - повторные, внеплановые инструктажи (И ГК.019 (программа вводного инструктажа), И ГК.022 или № 1).</li> <li>2. Обучение работников и контроль знаний требований охраны труда (СТО 48546926.048).</li> </ol>
Физические/ Скользкие поверхности (скользкий пол, лестницы, стремянки)	Перелом, растяжение, ушиб и т.д.	<ol style="list-style-type: none"> <li>1. Систематическое информирование работников о существующем риске получения травм - повторные, внеплановые инструктажи (И ГК.019 (программа вводного инструктажа), И ГК.022 или № 1).</li> <li>2. Обучение работников и контроль знаний требований охраны труда (Р ГК.003).</li> <li>3. Проведение систематических проверок стремянок и лестниц.</li> <li>4. Проведение целевых проверок, оперативный контроль (СТО 48546926.048).</li> </ol>
Физические/ Высота, падающие предметы. Шквальный ветер. Оттепель. Ураган.	Ушиб, черепно-мозговая травма и т.д.	<ol style="list-style-type: none"> <li>1. Систематическое информирование работников о существующем риске получения травм - повторные, внеплановые инструктажи (И ГК.019 (программа вводного инструктажа), И ГК.022 или № 30).</li> <li>2. Обучение работников и контроль знаний требований охраны труда (Р ГК.003).</li> <li>3. Ограничение опасных зон сигнальной лентой.</li> <li>4. Проведение целевых проверок, оперативный контроль (СТО 48546926.048).</li> </ol>
Человеческий/ Ошибки в работе	Укол, порез, ссадина, царапина и т.д.	<ol style="list-style-type: none"> <li>1. Систематическое информирование работников о существующем риске получения травм - повторные, внеплановые инструктажи (И ГК.019 (программа вводного инструктажа), И ГК.022 или № 30).</li> <li>2. Обучение работников и контроль знаний требований охраны труда (Р ГК.003).</li> <li>3. Проведение целевых проверок, оперативный контроль (СТО 48546926.048).</li> </ol>



<p>Физические/ Пламя, искры, дым, пониженная концентрация воздуха.</p> <p>Химический по характеру воздействия на организм человека/ Токсический</p>	<p>Отравление продуктами горения, ожог, перелом, растяжение, ушиб и т.д.</p>	<ol style="list-style-type: none"> <li>1. Систематическое информирование работников о существующем риске получения травм - повторные, внеплановые инструктажи (И ГК.019 (программа вводного инструктажа), И ГК.022 или № 30).</li> <li>2. Обучение работников и контроль знаний правил пожарной безопасности и действия в случае чрезвычайных ситуациях (И ГК.015, Приказ от 16.03.2018 №40/422-П).</li> <li>3. Проведение плановых проверок здания по пожарной безопасности (Приказ от 16.03.2018 №40/422-П).</li> <li>4. Проведение плановых тренировок по эвакуации людей из здания (Р ГК.011, Приказ от 16.03.2018 №40/422-П).</li> </ol>
<p>Биологический/ Микроорганизмы, насекомые, животные и пресмыкающиеся</p>	<p>Аллергическая реакция, отек, рана, опасная инфекция (энцефалит, малярия, дизентерия и т.п.)</p>	<ol style="list-style-type: none"> <li>1. Информирование работников о существующем риске нарушений здоровья, необходимых мерах защиты и профилактики - повторные, внеплановые инструктажи перед командированием (И ГК.019 (программа вводного инструктажа), И ГК.022 или № 30).</li> <li>2. Вакцинация против клещевого энцефалита по эпидемиологическим показаниям (ДМС).</li> <li>3. Сезонная вакцинация против гриппа (ДМС).</li> <li>4. Вакцинации сотрудников, направляемых в командировки в страны с неблагоприятной санитарно-эпидемиологической обстановкой. против инфекций в соответствии с рекомендациями ВОЗ.</li> </ol>
<p>Физические/ Повышенная или пониженная температура воздуха рабочей зоны. Подвижность воздуха.</p>	<p>Заболевание, простуда, снижение иммунитета, обострение хронических болезней, тепловой удар</p>	<ol style="list-style-type: none"> <li>1. Организация работы по эксплуатации и содержанию зданий, сооружений, территорий в соответствии с правилами и нормами по охране труда.</li> <li>2. Систематическое информирование работников о существующем риске нарушений здоровья, необходимых мерах защиты и профилактики - повторные, внеплановые инструктажи (И ГК.019 (программа вводного инструктажа), И ГК.022 или № 30).</li> <li>3. Проведение целевых проверок, оперативный контроль (СТО 48546926.048).</li> <li>4. Производственный контроль параметров микроклимата на рабочих местах (Программа производственного контроля).</li> <li>5. Периодический медицинский осмотр (приказ Минздравсоцразвития от 12.04.2011 № 302н).</li> <li>4. Добровольное медицинское страхование.</li> </ol>

Физические/ Повышенная температура поверхностей оборудования, материалов.	Ожог, порез	<ol style="list-style-type: none"> <li>1. Организация работы по эксплуатации и содержанию зданий, сооружений, территорий в соответствии с правилами и нормами по охране труда.</li> <li>2. Систематическое информирование работников о существующем риске - повторные, внеплановые инструктажи (И ГК.019, И ГК.022 или № 30).</li> <li>3. Обучение работников и контроль знаний требований охраны труда (Р ГК.003).</li> <li>4. Проведение целевых проверок, оперативный контроль (СТО 48546926.048).</li> <li>5. Производственный контроль параметров микроклимата на рабочих местах (Программа производственного контроля).</li> <li>6. Периодический медицинский осмотр (приказ Минздравсоцразвития от 12.04.2011 № 302н).</li> <li>7. Добровольное медицинское страхование</li> </ol>
Физические/ Движение механизмов,	Перелом, растяжение, ушиб, черепно-мозговая травма, смерть	<ol style="list-style-type: none"> <li>1. Организация работы по эксплуатации и содержанию зданий, сооружений, территорий в соответствии с правилами и нормами по охране труда.</li> <li>2. Систематическое информирование работников о существующем риске получения травм - повторные, внеплановые инструктажи (И ГК.019 (программа вводного инструктажа), И ГК.022 или № 30).</li> <li>3. Техническое обслуживание и освидетельствование лифтов.</li> <li>4. Оперативный контроль, контроль руководства, проведение целевых проверок (Госстрой России, Приказ от 30.06.99 № 158)</li> </ol>
Химические/ По пути проникновения в организм человека через органы дыхания (сканер, принтер и т.д.)	Отравление (по пути проникновения в организм человека через органы дыхания	<ol style="list-style-type: none"> <li>1. Систематическое информирование работников о существующем риске нарушений здоровья и необходимых мерах защиты - повторные, внеплановые инструктажи (И ГК.019 (программа вводного инструктажа), И ГК.022 или № 30).</li> <li>2. Обучение работников и контроль знаний требований охраны труда (Р ГК.003).</li> <li>3. Рациональная организация рабочих мест.</li> <li>4. Регулярное проветривание помещений.</li> </ol>
Химические/ По пути проникновения в организм человека через желудочно-кишечный тракт (пищевые продукты и лекарственные препараты)	Заболевание пищеварительного тракта (по пути проникновения в организм человека через желудочно-кишечный тракт)	<ol style="list-style-type: none"> <li>1. Информирование работников о существующем риске нарушений здоровья, необходимых мерах защиты и профилактики - повторные, внеплановые инструктажи (И ГК.019 (программа вводного инструктажа), И ГК.022 или № 30).</li> </ol>
Физические/ Лестничные клетки, дверные проемы, двери	Перелом, черепно-мозговая травма растяжение, ушиб	<ol style="list-style-type: none"> <li>1. Систематическое информирование работников о существующем риске получения травм – повторные, внеплановые инструктажи (И ГК.019 (программа вводного инструктажа), И ГК.022 или № 1).</li> </ol>
Психофизиологические - физические перегрузки/ Статическое перенапряжение анализаторов, монотонность труда	Гиподинамия, гипонезия, снижение уровня зрения	<ol style="list-style-type: none"> <li>1. Информирование работников о существующем риске нарушений здоровья, необходимых мерах защиты и профилактики - повторные, внеплановые инструктажи (И ГК.019 (программа вводного инструктажа), И ГК.022 или № 30).</li> <li>2. Ознакомление с Инструкцией по охране труда при работе на персональном компьютере (И ГК.018 или № 38)</li> <li>3. Профилактика зрительного и общего напряжения.</li> </ol>

<p>Психофизиологические - нервно-психические /Умственное перенапряжение, стрессы, психические нагрузки, эмоциональные перегрузки</p>	<p>Нервный срыв, хроническая усталость, апатия, депрессия</p>	<ol style="list-style-type: none"> <li>1. Информирование работников о существующем риске нарушений здоровья, необходимых мерах защиты и профилактики - повторные, внеплановые инструктажи (И ГК.019 (программа вводного инструктажа), И ГК.022 или № 30).</li> <li>2. Рациональная организация режима труда и отдыха (организация перерывов по 10-15 мин через каждые 45-60 мин работы).</li> <li>3. Проведение мероприятий, направленных на здоровый образ жизни (занятия спортом, велопогулки, пешие прогулки, активный отдых и т.д.).</li> <li>4. Периодический медицинский осмотр (приказ Минздравсоцразвития от 12.04.2011 № 302н).</li> <li>5. Добровольное медицинское страхование.</li> </ol>
<p>Физические/ Повышенный уровень статического электричества</p>	<p>Ожог, рефлекторное движение, приводящее к возможным травмам</p>	<ol style="list-style-type: none"> <li>1. Информирование работников о существующем риске нарушений здоровья, необходимых мерах защиты и профилактики - повторные, внеплановые инструктажи (И ГК.019 (программа вводного инструктажа), И ГК.022 или № 30).</li> <li>2. Проверка надежности заземления.</li> <li>3. Контроль относительной влажности на рабочих местах.</li> </ol>

## Аудиты (GRI 403-8)

С целью анализа функционирования и результативности СУОТ и ее элементов по обеспечению безопасности и охраны здоровья работников и предотвращению инцидентов в инжиниринговом дивизионе регулярно проводятся внутренние и внешние проверки функционирования СУОТ.

В 2018 году в организациях Инжинирингового дивизиона осуществлялись следующие виды контроля в области охраны труда:

- оперативный контроль на рабочих местах;
- ежеквартальный локальный контроль, проводимый руководителями самостоятельных структурных подразделений с участием или без специалистов по охране труда. Оценка рисков и все нарушения, выявленные в ходе контроля состояния охраны труда, фиксировались в Журнале контроля состояния охраны труда самостоятельного структурного подразделения согласно документам ИСМ АО ИК «АСЭ» и АО АСЭ СТО 48546926.048-2018 и СТО 8841271.049-2018 «Идентификация опасности и оценка профессиональных рисков»;

- целевая проверка; результаты контроля представлены в виде актов с приложением плана мероприятий по устранению выявленных нарушений с указанием ответственных исполнителей и сроков выполнения; в Головном офисе организаций АО ИК «АСЭ» и АО АСЭ проведено 4 (четыре) целевых проверки (акты проведения проверок: от 19.03.2018 № 40/91/30/15/7-1; от 09.06.2018 № 40/91/30/15/13-1; от 12.09.2018 № 40/91/30/15/49-1, от 29.12.2018 № 40/91/30/15/50-1, по результатам проверок замечания устранены;

- оценка состояния охраны труда в самостоятельных и самостоятельных/обособленных структурных подразделениях, проводимая во время внутренних аудитов. С 14 мая по 18 мая 2018 года АО «Бюро Веритас Сертификейшн Русь» провел сертификационный аудит. Проверена деятельность по выполнению работ по охране труда в АО АСЭ.

- оценка состояния охраны труда в самостоятельных и самостоятельных/обособленных структурных подразделениях, проводимая во время внешнего аудита. Проведено 7 (семь) внутренних аудитов ИСМ, на которых в соответствии с соответствием с OHSAS 18001:2007 проверялось соблюдение требований охраны труда, а также проводилась оценка соответствия Государственным нормативным требованиям, содержащимся в федеральных законах и иных нормативных правовых актах Российской Федерации и соответствия требованиям внутренних документов ИСМ.

В марте 2018 года проведена плановая инспекционная проверка состояния безопасности в Представительстве АО ИК «АСЭ» в Республике Беларусь.

### Данные по видам травм по подрядчикам.

В Инжиниринговом дивизионе целях профилактики травматизма организована работа по информированию работников о произошедших, в других компаниях отрасли, на строительных площадках АЭС несчастных случаях за 2018 год с указанием причин и обстоятельств, способствующих возникновению данных случаев. В организациях Инжинирингового дивизиона и подрядных организациях с начала 2018 года произошло 6 несчастных случаев.

Организации Инжинирингового дивизиона АО ИК «АСЭ»

№	Дата	Контур управления	Тяжесть травмы	Расследование завершено/не завершено
1	17.03.2018	В контуре АСЭ	Легкая*	Завершено Акт Н-1 от 22.03.2018
2	21.06.2018	В контуре АСЭ	Тяжелая*	Завершено Акт Н-1 от 26.07.2018

\* Степень тяжести повреждения здоровья определена в соответствии с требованиями законодательства РФ

Подрядные организации АО ИК «АСЭ»

№	Дата	Контур управления	Тяжесть травмы	Расследование завершено/не завершено
1	09.07.2018	Вне контура	Тяжелая**	Завершено Акт Н-1 от 30.08.2018

№	Дата	Контур управления	Тяжесть травмы	Расследование завершено/не завершено
2	10.07.2018	Вне контура	Тяжелая**	Завершено Акт Н-1 от 08.08.2018
3	16.07.2018	Вне контура	Смертельная**	Завершено Акт Н-1 от 21.09.2018
4	21.12.2018	Вне контура	Смертельная**	Расследование не завершено

\* Степень тяжести повреждения здоровья определена в соответствии с требованиями законодательства РФ

\*\* Степень тяжести повреждения здоровья определена в соответствии с требованиями законодательства страны присутствия

Таблица 13.17 Данные по коэффициенту потерянных дней (КПД) и коэффициенту отсутствия на рабочем месте (КОР)

Наименование организации	Общая потеря дней вследствие производственных несчастных случаев	Общее рабочее время, отработанное всеми работниками предприятия за отчетный период (в часах)	Отсутствие на рабочем месте вследствие нетрудоспособности любого характера, (кроме отпусков по беременности и родам и по уходу за ребенком до 3-х лет), в днях	Общее рабочее время, которое должно быть отработано всеми работниками предприятия за отчетный период (плановый фонд рабочего времени по графику в днях)	Коэффициент потерянных дней (КПД)	Коэффициент отсутствия на рабочем месте (КОР)
<b>Инжиниринговый дивизион</b>	<b>354</b>	<b>35 837 452 (42 305 072)</b>	<b>135 138</b>	<b>4 798 547</b>	<b>1,97 (1,67)</b>	<b>5 632,4</b>
в том числе:						
АО ИК АСЭ	90	8 027 745	36 494	1 189 624	2,24	6 135,3
АО «Атомэнергопроект»	0	3 889 612	17 251	609 780	0	5 658,1
АО «АТОМПРОЕКТ»	0	3 743 200	20 799	573 213	0	7 256,9
АО «АСЭ»	0	2 028 541	4 652	300 803	0	3 093
АО «НИКИМТ-Атомстрой»	0	5 123 502	17 482	625 289	0	5 591,6
ООО «Трест РосСЭМ»	264	7 837 754	13 760	948 512	6,73	2 901,4
ПАО «Энергоспецмонтаж»	0	5 187 098	24 700	551 326	0	8 960,2

## **Проекты/события/сюжеты, которые были в отчетном году в сфере охраны труда и промышленной безопасности**

В 2018 году с 30 июля по 03 августа специалисты по охране труда АО ИК «АСЭ», Московского филиала АО ИК «АСЭ», АО АСЭ, АО «Атомэнергопроект»; ООО «Трест РосСЭМ», АО «СПб НИИИ «ЭИЗ» впервые приняли участие в III отраслевом чемпионате «Atomskills» в компетенции «Охрана труда».

За отчетный период АО «НИКИМТ-Атомстрой» подписаны договора подряда на Курской АЭС-2, АЭС «Руппур», обязывающие стороны договора использовать в своей работе Типовое положение о системе управления охраной труда на строительных площадках АЭС. Данное положение устанавливает единый, для всех участников сооружения энергоблоков АЭС, порядок контроля и управления охраной труда в соответствии с законодательством Российской Федерации и отраслевыми нормами, устанавливает основные требования и процедуры формирования и обеспечения взаимодействия. Типовое положение о системе управления охраной труда на строительных площадках АЭС содержит 12 обязательных процедур, среди которых: «Линейки безопасности», «Патрулирование строительной площадки», «Штаб по безопасному производству работ». В 2018 году АО «НИКИМТ-Атомстрой» пройдена сертификация системы менеджмента безопасности труда и охраны здоровья в соответствии с требованиями международного стандарта OHSAS 18001 (ГОСТ Р 54934), сертификат №18.2226.026 от 07.12.2018.

В Инжиниринговом дивизионе прошел первый семинар-совещание по проблемам охраны труда и безопасности в рамках формирования культуры безопасности. Темой встречи стал «Поведенческий аудит безопасности как демонстрация личной ответственности руководителя за безопасность и получение обратной связи от работников». За таким громоздким названием скрывается очень простой смысл, который выражается в основных принципах культуры безопасности, принятых в атомной отрасли, а именно: – развитие культуры безопасности и вовлеченности должно быть приоритетом деятельности всех работников, а каждый руководитель личным примером обязан демонстрировать приоритет безопасности и соблюдения технологии производства работ; – нарушение требований безопасности должно восприниматься всеми работниками как недопустимое событие. В Инжиниринговом дивизионе прошел первый семинар-совещание по проблемам охраны труда и безопасности в рамках формирования культуры безопасности. В мероприятии приняли участие представители служб охраны труда дивизиона, инспекционных служб, а также делегаты от всех зарубежных площадок. Разговор носил предельно деловой и конструктивный характер. Была дана оценка нынешней ситуации, определены направления по совершенствованию системы управления охраны труда и в целом по улучшению работы в этой сфере. Отметив явные успехи в деятельности по охране труда в дивизионе, участники семинара-совещания сошлись во мнении о том, что рано останавливаться на достигнутом, так как предстоит еще очень многое сделать для профилактики и предупреждения инцидентов и несчастных случаев на производстве.

Таблица 13.18 Сводная ведомость результатов СОУТ

Наименование организаций	Наименование	Кол-во рабочих мест и численность работников, занятых на этих рабочих местах		Количество рабочих мест и численность занятых на них работников по классам (подклассам) условий труда из числа рабочих мест, указанных в графе 3 (единиц)						
		всего	в том числе на которых проведена специальная оценка условий труда	класс 1	класс 2	класс 3				класс 4
						3.1	3.2	3.3	3.4	
АО ИК «АСЭ»	Рабочие места (ед.)	3 248	3 248	0	3 182	51	6	9	0	0
	Работники, занятые на рабочих местах (чел.)	3 347	3 347	0	3 182	55	6	9	0	0
	Из них женщин	1 421	1 421	0	1 419	1	1	0	0	0
	Из них лиц в возрасте до 18 лет	0	0	0	0	0	0	0	0	0
	из них инвалидов	1	1	0	1	0	0	0	0	0
АО АСЭ	Рабочие места (ед.)	1 523	744	0	744	0	0	0	0	0
	Работники, занятые на рабочих местах (чел.)	1 523	744	0	744	0	0	0	0	0
	Из них женщин	738	255	0	255	0	0	0	0	0
	Из них лиц в возрасте до 18 лет	0	0	0	0	0	0	0	0	0
	из них инвалидов	0	0	0	0	0	0	0	0	0
АО «Атомэнергопроект»	Рабочие места (ед.)	2 339	2 339	5	2 334	21	1			
	Работники, занятые на рабочих местах (чел.)	2 241	2 241	5	2 236	23	1	0	0	0
	Из них женщин	1 029	1 029	2	1 027	0	0	0	0	0
	Из них лиц в возрасте до 18 лет	0	0	0	0	0	0	0	0	0
	из них инвалидов	0	0	0	0	0	0	0	0	0
АО «АТОМПРОЕКТ»	Рабочие места (ед.)	2 204	600	0	600	0	0	0	0	0
	Работники, занятые на рабочих местах (чел.)	2 224	600	0	600	0	0	0	0	0
	Из них женщин	1 105	342	0	329	0	0	0	0	0
	Из них лиц в возрасте до 18 лет	0	0	0	0	0	0	0	0	0
	из них инвалидов	16	3	0	5	0	0	0	0	0
ООО «ВдМУ»	Рабочие места (ед.)	345	345	0	140	167	38	0	0	0
	Работники, занятые на рабочих местах (чел.)	354	354	0	145	171	38	0	0	0
	Из них женщин	87	87	0	74	13	0	0	0	0
	Из них лиц в возрасте до 18 лет	0	0	0	0	0	0	0	0	0
	из них инвалидов	0	0	0	0	0	0	0	0	0
ООО «СМУ №2	Рабочие места (ед.)	949	0	0	0	0	0	0	0	0



Наименование организаций	Наименование	Кол-во рабочих мест и численность работников, занятых на этих рабочих местах		Количество рабочих мест и численность занятых на них работников по классам (подклассам) условий труда из числа рабочих мест, указанных в графе 3 (единиц)						
		всего	в том числе на которых проведена специальная оценка условий труда	класс 1	класс 2	класс 3				класс 4
						3.1	3.2	3.3	3.4	
1»	Работники, занятые на рабочих местах (чел.)	949	0	0	0	0	0	0	0	0
	Из них женщин	97	0	0	0	0	0	0	0	0
	Из них лиц в возрасте до 18 лет	0	0	0	0	0	0	0	0	0
	из них инвалидов	0	0	0	0	0	0	0	0	0
ООО «Трест РосСЭМ»	Рабочие места (ед.)	818	818	0	403	62	353	0	0	0
	Работники, занятые на рабочих местах (чел.)	1 892	1892	0	572	128	1 192	0	0	0
	Из них женщин	195	195	0	174	19	2	0	0	0
	Из них лиц в возрасте до 18 лет	0	0	0	0	0	0	0	0	0
	из них инвалидов	0	0	0	0	0	0	0	0	0
АО «НИКИМТ-Атомстрой»	Рабочие места (ед.)	435	435	0	324	10	101	0	0	0
	Работники, занятые на рабочих местах (чел.)	448	448	0	333	10	105	0	0	0
	Из них женщин	65	65	0	56	2	7	0	0	0
	Из них лиц в возрасте до 18 лет	0	0	0	0	0	0	0	0	0
	из них инвалидов	1	1	0	1	0	0	0	0	0
ПАО «Энергоспецмонтаж»	Рабочие места (ед.)	2 072	2 020	38	380	1 185	402	15	0	0
	Работники, занятые на рабочих местах (чел.)	2 955	2 698	32	507	1 376	768	15	0	0
	Из них женщин	354	349	32	257	45	15	0	0	0
	Из них лиц в возрасте до 18 лет	0	0	0	0	0	0	0	0	0
	из них инвалидов	0	0	0	0	0	0	0	0	0
<b>ИТОГО:</b>	<b>Рабочие места (ед.)</b>	<b>13 933</b>	<b>10 549</b>	<b>43</b>	<b>8 107</b>	<b>1 496</b>	<b>901</b>	<b>24</b>	<b>0</b>	<b>0</b>
	<b>Работники, занятые на рабочих местах (чел.)</b>	<b>15 933</b>	<b>9 975</b>	<b>37</b>	<b>8 319</b>	<b>1 763</b>	<b>2 110</b>	<b>15</b>	<b>0</b>	<b>0</b>
	<b>Из них женщин</b>	<b>5 091</b>	<b>3 743</b>	<b>34</b>	<b>3 334</b>	<b>80</b>	<b>16</b>	<b>0</b>	<b>0</b>	<b>0</b>
	<b>Из них лиц в возрасте до 18 лет</b>	<b>0</b>	<b>0</b>	<b>0</b>	<b>0</b>	<b>0</b>	<b>0</b>	<b>0</b>	<b>0</b>	<b>0</b>
	<b>из них инвалидов</b>	<b>18</b>	<b>5</b>	<b>0</b>	<b>7</b>	<b>0</b>	<b>0</b>	<b>0</b>	<b>0</b>	<b>0</b>

Таблица 13.19 Документы, регламентирующие представительство интересов работников в части здоровья и безопасности

Организация*	Документы
АО ИК «АСЭ»	«Положение об уполномоченных по охране труда» П 04.07-13, утв. приказом от 19.11.2013 №40/4118-П
АО АСЭ	ПФ ГК.007-2016 «Положение об уполномоченных по охране труда в структурных подразделениях АСЭ»
ООО «Грест Росспецэнергомонтаж»	«Положение об уполномоченном лице по охране труда», утв. Приказом от 29.06.2018 №334-04/622-П
АО «НИКИМТ-Атомстрой»	«Положение об уполномоченных лицах по охране труда» П СМ 02-ОТ-04-2016, утв. приказом от 19.12.2016 №39/755-П
АО «АТОМПРОЕКТ»	ПрОТ 14-2018 «Положение о совместном комитете по охране труда АО «АТОМПРОЕКТ».
ООО «ВдМУ»	«Положение об уполномоченных лицах по охране труда от трудового коллектива» П-ООО ВдМУ-15-06-2015, утв. Приказом от 22.09.2015 №266/319-П

\* В АО «Атомэнергопроект» и ПАО «Энергоспецмонтаж» функции уполномоченных по охране труда возложены на представителей профсоюзных комитетов.

(GRI 404-1) Таблица 13.20 Среднегодовое количество часов обучения на одного сотрудника, час/чел.

Наименование организации	2016	2017	2018	Динамика, %	Аналитический комментарий
АО ИК «АСЭ»	23,4	38,4	36,6	-4,82	Спад количества часов связан с увеличением программ обучения в дистанционном формате.
АО «Атомэнергопроект»	24,4	25,4	53,8	+112	-
АО АСЭ	3,7	3,8	23,2	+509	Увеличение среднего количества часов обучения обусловлено изменением структуры персонала
АО «АТОМПРОЕКТ»	10,4	30,3	57,5	+90	Увеличение обусловлено тем, что в 2018 году было проведено обязательное обучение руководителей (периодичность 1 раз в 3 года)
АО «НИКИМТ-Атомстрой»	30,3	31,5	16,9	-46,4	Снижение количества часов обусловлено увеличением программ обучения в дистанционном формате.
ПАО «Энергоспецмонтаж»	30,5	27,4	20,1	-26,45	-
ООО «Грест РосСЭМ»	8,0	9,2	34,5	+275	Увеличение связано с увеличением количества часов обучения рабочих в 2018 г
<b>Итого по Инжиниринговому дивизиону Госкорпорации «Росатом»</b>	<b>21,3</b>	<b>28,4</b>	<b>34,37</b>	<b>+21</b>	-

(GRI 404-1) Таблица 13.21 Среднее количество часов подготовки сотрудников разных категорий

Наименование организации	2016	2017	2018	Динамика, %	Аналитический комментарий
<b>АО ИК «АСЭ»</b>	<b>23,4</b>	<b>38,4</b>	<b>36,6</b>	<b>-4,8%</b>	численность служащих минимальна, отдельно информации по данной категории нет, можно считать показатели равными 0,0-0,05
Руководители	54,2	55	40,0	-	
Специалисты	15,5	37,4	36,7	-	
Служащие	численность служащих минимальна, отдельно информации по данной категории нет, можно считать показатели равными 0,0-0,05		-	-	
Рабочие	12,5	6,2	29,3	-	
<b>АО «Атомэнергопроект»</b>	<b>24,4</b>	<b>25,4</b>	<b>53,8</b>	<b>112%</b>	-
Руководители	56,6	53,2	93,0	-	
Специалисты	20,2	22,5	50,7	-	
Служащие				-	
Рабочие	16,8	16,3	23,8	-	
<b>АО АСЭ</b>	<b>3,7</b>	<b>3,8</b>	<b>23,2</b>	<b>509%</b>	категории "служащие" и "рабочие" отсутствуют
Руководители	7,9	5,2	54,1	-	
Специалисты	1,74	1,9	17,9	-	
Служащие	-	-	-	-	
Рабочие	-	-	-	-	
<b>АО «АТОМПРОЕКТ»</b>	<b>10,4</b>	<b>30,3</b>	<b>57,5</b>	<b>90%</b>	увеличение обусловлено тем, что в 2018 году было проведено обязательное обучение руководителей (периодичность 1 раз в 3 года)
Руководители	34,8	50,02	82,6	-	
Специалисты	8,1	26,1	56,9	-	
Служащие	0	0	0,0	-	
Рабочие	0	38,6	1,6	-	
<b>АО «НИКИМТ-Атомстрой»</b>	<b>30,3</b>	<b>31,5</b>	<b>16,9</b>	<b>-46,4%</b>	-
Руководители	58,8	56,8	28,3	-	
Специалисты	10,5	11,1	9,5	-	
Служащие				-	
Рабочие	21,5	28,3	17,5	-	
<b>ПАО «Энергоспецмонтаж»</b>	<b>30,45</b>	<b>27,37</b>	<b>20,1</b>	<b>-26,45%</b>	-
Руководители	47,1	63,81	43,6	-	
Специалисты	15,3	65,11	7,7	-	
Служащие			0,0	-	
Рабочие	30,6	21,62	19,1	-	
<b>ООО «Трест РосСЭМ»</b>	<b>8</b>	<b>9,2</b>	<b>34,5</b>	<b>275,00%</b>	Увеличение связано с увеличением количества
Руководители	14	15,6	5,6	-	
Специалисты	11	11,2	9,5	-	

Наименование организации	2016	2017	2018	Динамика, %		Аналитический комментарий
Служащие			0,0	-		часов обучения рабочих в 2018 г
Рабочие	7	9,2	38,8	-		
<b>Итого по Инжиниринговому дивизиону Госкорпорации «Росатом»</b>	<b>21,3</b>	<b>28,4</b>	<b>34,4</b>	<b>21%</b>		-

(GRI 404-1) Таблица 13.22 Среднее количество часов подготовки одного сотрудника мужского пола

Наименование организации	2016	2017	2018	Динамика, %
АО ИК «АСЭ»	30,1	44,8	40,9	-9%
АО «Атомэнергопроект»	29,3	30,2	58,7	+94%
АО АСЭ	4,4	4,1	28,7	+599%
АО «АТОМПРОЕКТ»	13,3	30,6	60,4	+97%
АО «НИКИМТ-Атомстрой»	37,6	36,5	15,9	-56%
ПАО «Энергоспецмонтаж»	35,5	26,8	20,8	-22%
ООО «Трест РосСЭМ»	8,2	10,4	36,5	+251%
<b>Итого по Инжиниринговому дивизиону Госкорпорации «Росатом»</b>	<b>26,1</b>	<b>30,3</b>	<b>34,50</b>	<b>+14%</b>

(GRI 404-1) Таблица 13.23 Среднее количество часов подготовки одного сотрудника женского пола

Наименование организации	2016	2017	2018	Динамика, %
АО ИК «АСЭ»	15,4	25,7	30,9	+20%
АО «Атомэнергопроект»	19,4	20,2	48,0	+137%
АО АСЭ	2,6	3,7	16,6	+348%
АО «АТОМПРОЕКТ»	10,7	29,6	54,6	+84%
АО «НИКИМТ-Атомстрой»	38,7	32,0	20,8	-35%
ПАО «Энергоспецмонтаж»	6,4	52,2	15,0	-71%
ООО «Трест РосСЭМ»	7,0	7,6	9,4	-23%
<b>Итого по Инжиниринговому дивизиону Госкорпорации «Росатом»</b>	<b>15,9</b>	<b>26,5</b>	<b>34,05</b>	<b>28%</b>

Таблица 13.24 Программы развития навыков и образования на протяжении жизни, призванные поддерживать способность сотрудников к занятости, а также оказать им поддержку при завершении карьеры

Наименование организации	Программы развития навыков и образования на протяжении жизни, призванные поддерживать способность сотрудников к занятости, а также оказать им поддержку при завершении карьеры (GRI 404-2).	Вид и характер реализуемых в Инжиниринговом дивизионе программ и оказываемой помощи в повышении квалификации сотрудников.	Программы помощи, предоставляемой работникам для обеспечения возможности их дальнейшего трудоустройства и управления завершением своей карьеры в результате ухода на пенсию или прекращения работы.
АО АСЭ	-	Проводится обучение по повышению квалификации, в случае обязательной необходимости (подтверждение квалификации работника в определенной сфере), по желанию работника при согласовании необходимости руководителем и наличием данного в обучения в плане на год.	Помощь сокращаемым сотрудникам в их трудоустройстве в иные компании группы, помощь в составлении резюме.
АО ИК «АСЭ»	Обучение по данным программам для сотрудников не проводилось.	Обучение по данным программам для сотрудников не проводилось.	Обучение по данным программам для сотрудников не проводилось.
АО «Атомэнергопроект»	В АО «Атомэнергопроект» действует ПРОГРАММА развития системы наставничества, когда высококвалифицированные работники (в т.ч. пенсионного возраста) передают критически важные знания молодым работникам.	В АО «Атомэнергопроект» ежегодно утверждается Программа подготовки и повышения квалификации работников. Каждый работник (по согласованию с руководителем) может подать заявку на обучение необходимое для его профессиональной деятельности.	В АО «Атомэнергопроект» действует развернутая программа для пенсионеров и ветеранов. Ежегодно проводятся различные мероприятия направленные на поддержку пенсионеров, заслуженных работников, особую ценность таких работников для компании.
АО «АТОМПРОЕКТ»	организация обучения для поддержания квалификации работников; организация обучения работников английскому языку; проведение английских клубов для работников	обязательное обучение работников (согласно требованиям государственных надзорных органов РФ); повышение квалификации работников; обучение английскому языку (групповое обучение, разговорные клубы); отраслевые программы	-

Наименование организации	Программы развития навыков и образования на протяжении жизни, призванные поддерживать способность сотрудников к занятости, а также оказать им поддержку при завершении карьеры (GRI 404-2).	Вид и характер реализуемых в Инжиниринговом дивизионе программ и оказываемой помощи в повышении квалификации сотрудников.	Программы помощи, предоставляемой работникам для обеспечения возможности их дальнейшего трудоустройства и управления завершением своей карьеры в результате ухода на пенсию или прекращения работы.
		обучения (кадровый резерв, глобализаторы); развитие управленческих навыков у вновь принятых / переведенных впервые на руководящую должность.	
АО "НИКИМТ-Атомстрой"	- обучение английскому языку; - активное участие в различных конкурсах проф. мастерства	Проводится обучение и повышение квалификации работников согласно ежегодного Плана обучения и развития	По данному направлению программ нет
ПАО "Энергоспецмонтаж"	обучение английскому языку; повышение профессиональных компетенций; развитие управленческих навыков; дистанционное обучение	обучение английскому языку; повышение профессиональных компетенций; развитие управленческих навыков; дистанционное обучение	-
ООО "Трест РосСЭМ"	- обучение английскому языку; - активное участие в различных конкурсах проф. мастерства - обучение наставников на филиалах	Проводится обучение и повышение квалификации работников согласно ежегодного Плана обучения и развития	-

Таблица 13.25 Структура расходов Инжинирингового дивизиона Госкорпорации «Росатом» на обучение сотрудников, за отчетный период, млн руб.

Наименование организации	Расходы, млн руб.	Ключевые партнеры
<b>АО ИК «АСЭ»</b>	<b>63,25</b>	
Обязательное профессиональное обучение	6,46	АНО ДПО «Техническая академия Росатома», НОУ ДПО "УЦПР", АО «НИКИМТ-Атомстрой»
Отраслевые программы обучения и развития	14,33	АНО «Корпоративная академия «Росатома»
Дополнительное обучение	40,73	АНО «Корпоративная академия «Росатома», АНО ДПО «Техническая академия Росатома», ЧОУ ДПО «ЦНТИ Прогресс», ЧУ ОДПО "Университет Управления Проектами", ЧУ ДО ЭМС МАСТЕРКЛАСС, УЦ Софтлайн
Прочие расходы на оценку, обучение и развитие персонала	1,73	АНО «Корпоративная академия «Росатома», ЧОУ ДПО «ЦНТИ Прогресс»
<b>АО АСЭ</b>	<b>7,57</b>	
Обязательное профессиональное обучение	0,78	АНО ДПО "Институт повышения квалификации специалистов"; АНО ДПО "Техническая академия Росатома";
Отраслевые программы обучения и развития	2,03	АНО "Корпоративная Академия Росатома"
Дополнительное обучение	2,28	АНО "Корпоративная Академия Росатома"
Прочие расходы на оценку, обучение и развитие персонала	2,48	АНО "Корпоративная Академия Росатома"
<b>АО «Атомэнергoproject»</b>	<b>38,41</b>	
Обязательное профессиональное обучение	1,91	АНО ДПО "Техническая академия Росатома", АНО ДПО "МОТ ИПК", ЧОУ ДПО "БИППиПК", ЧУ ДПО "Профессионал", ИПК "Интеграл"
Отраслевые программы обучения и развития	3,60	АНО "Корпоративная Академия Росатома"
Дополнительное обучение	30,74	АНО "Корпоративная Академия Росатома", АНО ДПО "Техническая академия Росатома", ГК "ПМСОФТ", ЦНТИ Прогресс, ООО "ИСАРП"
Прочие расходы на оценку, обучение и развитие персонала	2,16	АНО "Корпоративная Академия Росатома"
<b>АО «АТОМПРОЕКТ»</b>	<b>51,87</b>	
Обязательное профессиональное обучение	0,46	ЧОУ ДПО «ИПБОТСП»
Отраслевые программы обучения и развития	3,04	АНО «Корпоративная академия "Росатома»
Дополнительное обучение	44,89	АНО «Корпоративная академия "Росатома», АНО ДПО «Техническая академия Росатома», ЧОУ ДПО «ЦНТИ Прогресс», ФГАОУ ДПО «ПЭИПК»,

Наименование организации	Расходы, млн руб.	Ключевые партнеры
Прочие расходы на оценку, обучение и развитие персонала	3,48	АНО «Корпоративная академия «Росатома»
<b>АО «НИКИМТ-Атомстрой»</b>	<b>16,44</b>	
Обязательное профессиональное обучение	7,16	НОУ ДПО УЦПР; АО «Профессионал»; АНО ДПО «ПромЭнерго Гарант»
Отраслевые программы обучения и развития	4,53	АНО «Корпоративная Академия Росатом»
Дополнительное обучение	3,97	АНО «Корпоративная Академия Росатом»; АНО «Техническая Академия Росатом»
Прочие расходы на оценку, обучение и развитие персонала	0,78	АНО «Корпоративная Академия Росатом»
<b>ПАО «Энергоспецмонтаж»</b>	<b>14,33</b>	
Обязательное профессиональное обучение	10,19	ООО "Центр профессионального обучения", ООО "ЦОиУТ", ООО "ВУЦ Охрана труда", ООО "Знание ПРО", ЧОУ ДПО "Знание ПРО в г. Волгодонске", УПК "Безопасность движения"
Отраслевые программы обучения и развития	2,06	АНО «Корпоративная Академия Росатом»
Дополнительное обучение	1,27	ООО "Центр профессионального обучения", НОУ ДПО "УЦПР"
Прочие расходы на оценку, обучение и развитие персонала	0,81	
<b>ООО «Трест РосСЭМ»</b>	<b>13,65</b>	
Обязательное профессиональное обучение	4,96	АНО ДПО УЦ "ПРИС", АНО ДПО УЦ "РОЦ", ООО "АЦГХ", АО "Никимт-Атомстрой"
Отраслевые программы обучения и развития	1,69	АНО "Корпоративная академия Росатом"
Дополнительное обучение	2,90	АНО ДПО "Техническая академия" и другие внешние уч.центры
Прочие расходы на оценку, обучение и развитие персонала	4,10	АНО ДПО "УЦПР"
<b>Итого по Инжиниринговому дивизиону Госкорпорации «Росатом»</b>	<b>205,52</b>	



Таблица 13.26 Расход средств на обучение персонала (в разбивке по организациям Инжинирингового дивизиона Госкорпорации «Росатом»), млн руб.<sup>2</sup>

Наименование организации	Категории сотрудников	2016		2017		2018		Комментарий к таблице
		м	ж	м	ж	м	ж	
АО ИК «АСЭ»	Руководители	13,20	5,70	21,90	4,30	16,90	3,90	В расходах не отражены расходы на оценку персонала -численность служащих минимальна, отдельно информации по данной категории нет, можно считать показатели равными 0,0-0,05
	Специалисты	12,30	7,50	16,80	14,80	22,70	17,50	
	Служащие					0,00	0,00	
	Рабочие	0,20	0,03	0,10		0,50	0,03	
	Всего	38,93		57,90		61,53		
АО «Атомэнергопроект»	Руководители	7,50	3,90	9,60	3,80	6,90	2,80	Из общей суммы расходов исключены расходы на оценочные и аттестационные мероприятия
	Специалисты	8,60	8,50	15,60	10,60	15,60	11,20	
	Служащие							
	Рабочие	0,20	0,05	0,16	0,11	0,17	0,02	
	Всего	28,75		39,88		36,69		
АО АСЭ	Руководители	0,70	0,50	0,80	0,40	2,34	0,53	Расходы на обучения указаны в разрезе обязательных и дополнительных программ, организованных посредством внешних контрагентов (единственные и конкурентные поставщики услуг). Из общей суммы расходов исключены иные расходы по оценке, обучению и развитию персонала
	Специалисты	0,20	0,20	5,10	3,30	1,73	0,63	
	Служащие	0,00	0,00	0,00	0,00	0,00	0,00	
	Рабочие	0,00	0,00	0,50	0,20	0,00	0,00	
	Всего	1,60		10,30		5,23		
АО «АТОМПРОЕКТ»	Руководители	1,10	2,10	3,90	2,60	6,23	3,23	-

<sup>2</sup> В таблице расходов средств на обучение персонала в отчетном периоде не учтены прочие расходы на оценку, обучение и развитие персонала, учет которых не ведется в разбивке по категориям сотрудников

Наименование организации	Категории сотрудников	2016		2017		2018		Комментарий к таблице
		м	ж	м	ж	м	ж	
	Специалисты	4,80	5,40	14,80	13,30	20,55	18,53	
	Служащие	0,00	0,00	0,00	0,00	0,00	0,00	
	Рабочие	0,00	0,00	0,03	0,04	0,02	0,02	
	Всего	13,40		34,66		48,58		
ООО «Трест РосСЭМ»	Руководители	0,31	0,26	0,33	0,27	0,42	0,18	-
	Специалисты	0,80	0,35	0,90	0,40	1,50	0,34	
	Служащие							
	Рабочие	1,40	0,03	1,70	0,00	9,81	1,40	
	Всего	3,15		3,60		13,65		
АО «НИКИМТ-Атомстрой»	Руководители	4,82	0,72	6,01	0,92	6,53	0,84	Увеличены затраты на обучение рабочих в связи с массовым набором персонала (рабочих) в НРБ
	Специалисты	1,37	0,65	1,70	1,09	1,41	2,09	
	Служащие							
	Рабочие	2,44	0,15	3,82	0,10	5,57		
	Всего	10,15		13,64		16,44		
ПАО «Энергоспецмонтаж»	Руководители	0,86	0,20	0,56	0,13	0,98	0,23	Увеличение затрат на обучение работников, связано с массовым набором персонала на БелАЭС и НВАЭС. А также в связи с открытием площадки строительства АЭС "Руппур".
	Специалисты	0,16	0,27	0,31	0,51	0,61	0,99	
	Служащие					0,00	0,00	
	Рабочие	7,15	0,59	6,01	0,49	9,90	0,81	
	Всего	9,22		8,01		13,51		
Итого по Инжиниринговому дивизиону Госкорпорации «Росатом»	Руководители	28,49	13,38	43,10	12,42	40,30	11,71	-
	Специалисты	28,23	22,87	55,21	44,00	64,10	51,28	
	Служащие	0,00	0,00	0,00	0,00	0,00	0,00	
	Рабочие	11,39	0,85	12,31	0,94	25,97	2,28	
	Всего	105,21		167,99		195,64		

**GRI 404-3)** Таблица 13.27 Доля сотрудников, для которых проводятся периодические оценки результативности и развития карьеры, в разбивке по полу и категориям сотрудников

Компания и регион присутствия	Категории сотрудников	2018			Комментарий
		м	ж	%	
АО ИК «АСЭ»	Руководители	420	179	92,58	Увеличение числа сотрудников, подлежащих оценке, связано с расширением перечня должностей включенных в оценку РЕКОРД
	Специалисты	687	419	29,17	
	Служащие	-	-	-	
	Рабочие	-	-	-	
	Всего	1 705		35,96	
АО «Атомэнергопроект»	Руководители	174	81	85,28	-
	Специалисты	14	31	2,24	
	Служащие	0	3	13,64	
	Рабочие	0	0	-	
	Всего	303	-	12,08	
АО АСЭ	Руководители	79	19	40,66	категории "служащие" и "рабочие" отсутствуют
	Специалисты	-	-	-	
	Служащие	-	-	-	
	Рабочие	-	-	-	
	Всего	98	-	6,43	
АО «АТОМПРОЕКТ»	Руководители	129	88	79,20	Увеличение числа сотрудников, подлежащих оценке, связано с расширением перечня должностей включенных в оценку РЕКОРД
	Специалисты	26	0	1,23	
	Служащие	-	-	-	
	Рабочие	-	-	-	
	Всего	243	-	9,73	
ООО «Трест РосСЭМ»	Руководители	11	2	4,15	-
	Специалисты	-	-	-	

Компания и регион присутствия	Категории сотрудников	2018			Комментарий	
		м	ж	%		
	Служащие	-	-	-		
	Рабочие	-	-	-		
	Всего	13	-	0,22		
	Руководители	98	52	52,45		-
	Специалисты	3	7	1,52		
Служащие	-	-	-			
Рабочие	-	-	-			
Всего	160	-	4,40			
АО «НИКИМТ-Атомстрой»	Руководители	27	6	13,20	-	
	Специалисты	34	43	23,19		
	Служащие	-	-	-		
	Рабочие	-	-	-		
	Всего	110	-	3,90		
ПАО «Энергоспецмонтаж»	Руководители	938	427	59,09	Увеличение числа сотрудников, подлежащих оценке, связано с расширением перечня должностей включенных в оценку РЕКОРД	
	Специалисты	764	500	11,97		
	Служащие	0	3	2,56		
	Рабочие	-	-	-		
	Всего	2 632	-	11,17		
<b>ИТОГО Инжиниринговый дивизион</b>	Руководители	938	427	59,09	Увеличение числа сотрудников, подлежащих оценке, связано с расширением перечня должностей включенных в оценку РЕКОРД	
	Специалисты	764	500	11,97		
	Служащие	0	3	2,56		
	Рабочие	-	-	-		
	Всего	2 632	-	11,17		

Таблица 13.28. Информация о количестве студентов, прошедших практику, и количество студентов, приглашенных на работу по результатам практики

Наименование организации	2016	2017	2018	(2018-2017)/2017,%
<b>АО ИК «АСЭ»</b>				
Количество студентов, по программам целевой подготовки	2	26	26	100 %
Количество студентов, приглашенных на работу	2	0	0	0
<b>АО «Атомэнергопроект»</b>				
Количество студентов, по программам целевой подготовки	43	50	42	-16 %
Количество студентов, приглашенных на работу	-	1	12	83 %
<b>АО «НИКИМТ-Атомстрой»</b>				
Количество студентов, по программам целевой подготовки	3	3	3	100 %
Количество студентов, приглашенных на работу	0	0	0	0
<b>ПАО «Энергоспецмонтаж»</b>				
Количество студентов, по программам целевой подготовки	7	7	7	100 %
Количество студентов, приглашенных на работу	0	0	0	0
<b>Итого по Инжиниринговому дивизиону Госкорпорации «Росатом»</b>				
Количество студентов, по программам целевой подготовки	<b>105</b>	<b>86</b>	<b>78</b>	<b>2,84</b>
Количество студентов, приглашенных на работу	<b>2</b>	<b>1</b>	<b>12</b>	<b>0,83</b>

(